

公示版

楚

江

2021-2035

临武县楚江镇国土空间规划（2021-2035年）



临武县自然资源局
2024年10月

前言

国土空间规划是国家空间发展的指南、可持续发展的空间蓝图，是各类开发保护建设活动的基本依据。建立“多规合一”的国土空间规划体系并监督实施是党中央、国务院作出的重大部署。为贯彻落实《中共中央国务院关于建立空间规划体系并监督实施的若干意见》（中发〔2019〕18号），按照郴州市工作部署，我县组织开展了《临武县楚江镇国土空间规划(2021-2035)》（以下简称《规划》）编制工作。为进一步提高规划编制的科学性、实施性、公众参与性，现将《规划》草案面向社会公众，公开征询意见。

一、公示时间

2024年10月29日—2024年11月28日，为期 30 天

二、公示方式

临武县政府门户网站（<http://www.lwx.gov.cn/tzgg/>）

三、意见收集途径

1. 电子邮箱：413217984@qq.com
2. 邮寄地址：临武县晴岚路临武县自然资源局
3. 联系电话：0735-6266306；0735-6328190

四、其他

期待您的参与，欢迎建言献策！本公示稿内容仅为阶段性成果，所有数据和内容以最终批复为准；部分图片来源于网络，如涉及版权问题，请与临武县自然资源局联系。

临武县自然资源局

2024 年 10 月 29 日

关于楚江镇

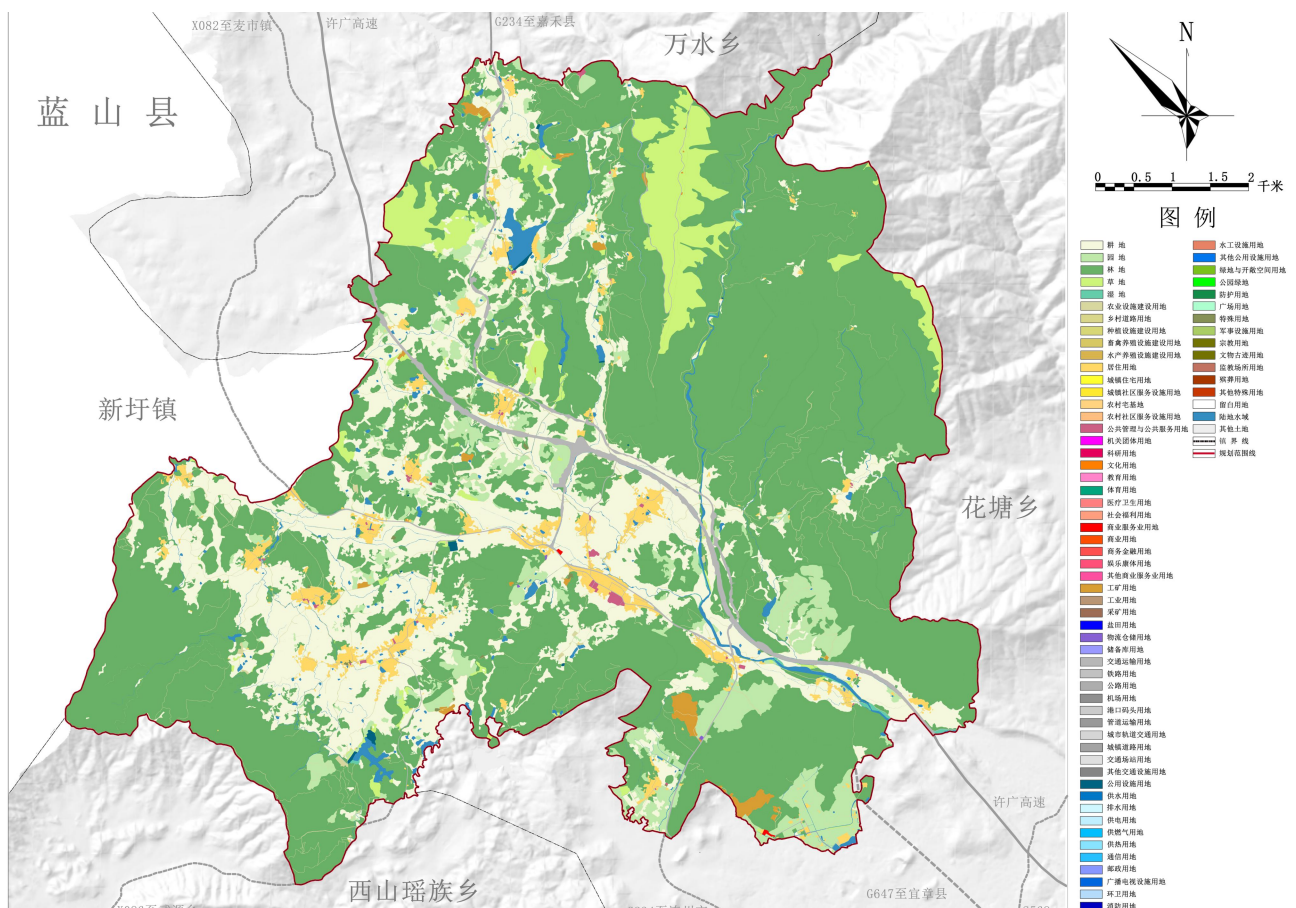
楚江镇作为临武西大门，西接永州市新圩县，北靠万水乡，东临花塘乡，南与西山瑶族乡为邻。依托现状许广高速、G234连接嘉禾县与连州市、G647连接至麦市镇、宜章县等，作为对外交通的重要出口，是临武县重要交通枢纽点。

近年来，楚江镇以特色农业和矿产资源开发发展作为加快高质量发展的突破点，依靠文化基础，大力推动玉石、国学文化旅游、研学科考、休闲观赏深度融合，带动乡镇经济发展，获得新活力。

规划范围：镇域7657.82公顷，镇政府驻地42.90公顷
行政区划：14个行政村（居委）
常住人口：15297人

行政区划：14个行政村（居委）

常住人口：15297人



目录

part1 : 目标定位

part2 : 国土空间格局

part3 : 国土空间保护

part4 : 国土空间开发

part5 : 镇政府驻地规划

part6 : 规划实施保障



part **1**
目标定位



》发展定位

以**玉石文化、国学文化**为特色，**农产品种植**为主导的**农旅乡镇**。

》发展目标

2025年

规划新建楚江客运站，拓宽许广高速、G234以及G647等道路，初步建成综合运输网络；推进野生茶、艾叶、香芋、南瓜、红心桃等特色农业产品加工，提高产业附加值；打造通天山景区，发展玉石和国学文化产业，实现旅游与文化产业深度融合；改善乡镇人居环境，加强楚江河、砂石矿山等重点区域生态保护，夯实生态安全屏障；健全国土空间治理体系，优化开发格局，提升空间品质。

2035年

完成综合运输网络建设，形成新的对外交通枢纽门户；以特色农产品、玉石资源为支撑的产业，以国学、玉石文化为特色的旅游业“2大重点产业”体系全面建成；形成碧水蓝天的生态空间、安全高效的生产空间、舒适宜居的生活空间；乡镇共同与全市同步基本实现社会主义现代化，国土空间品质更加稳固。

part 2

国土空间格局



》确定空间格局

构建“一心、一廊、两轴、两屏障、五区”的国土空间总体格局。

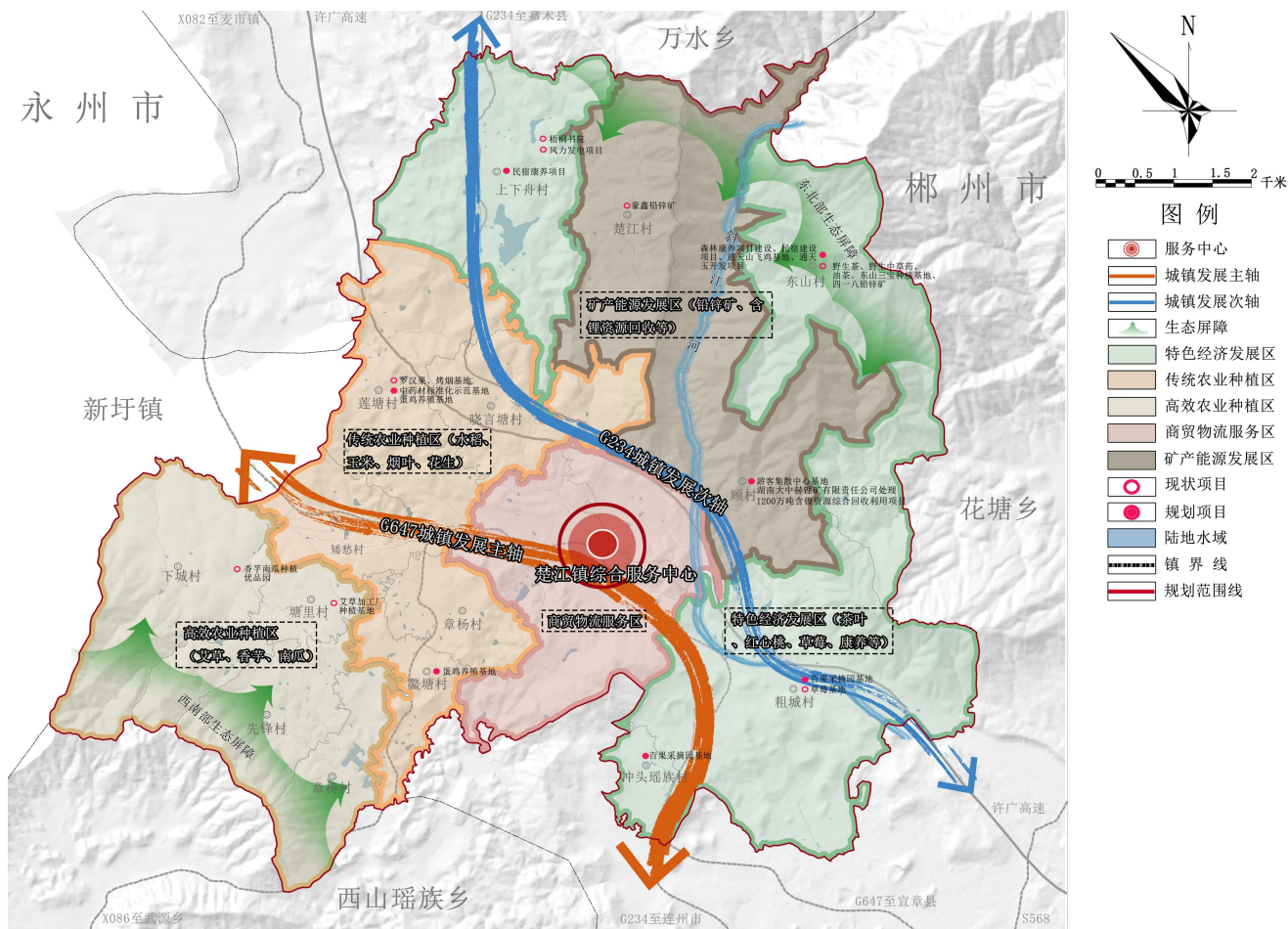
一心：突出楚江镇综合服务发展主中心

一廊：斜江河水文生态廊道

两轴：G647城镇发展主轴、G234城镇发展次轴

两屏障：东北部、西南部生态屏障

五区：商贸物流服务区、特色经济发展区、传统农业种植区、高效农业种植区、矿产能源发展区



》落实三条控制线

耕地与永久基本农田保护红线

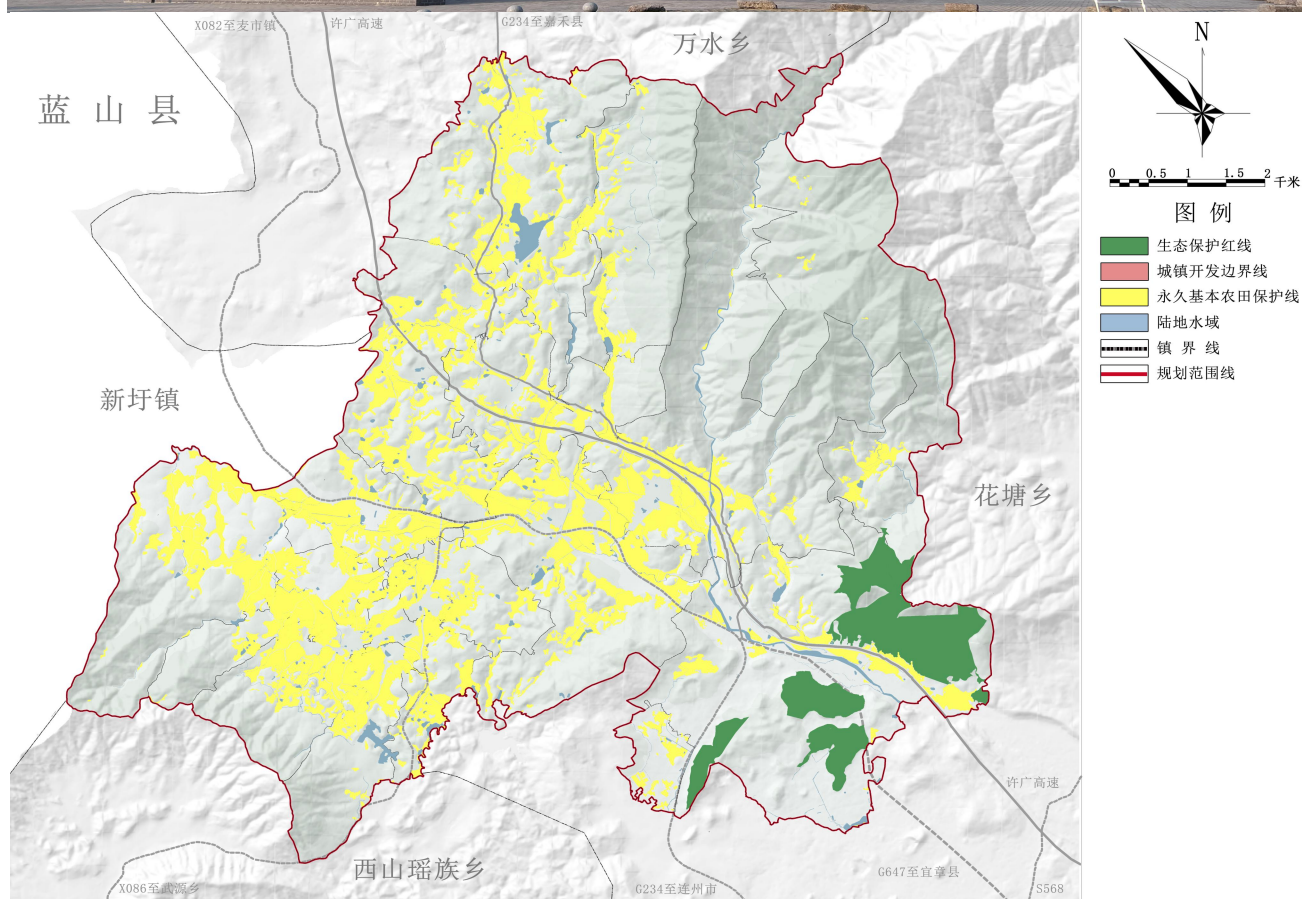
至2035年，全镇耕地保护目标不低于21027.92亩；落实永久基本农田面积不低于19319.68亩，主要分布在楚江村、顾村、莲塘村、上下舟村等。

生态保护红线

至2035年，生态保护红线面积不低于287.62公顷，主要分布在东南部的粗山村和东山村。

城镇开发边界

至2035年，全镇共落实城镇开发边界面积不高于35.36公顷。



part 3

国土空间保护



》耕地资源保护

1. 坚持耕地应保尽保

落实最严格的耕地保护制度，以确保粮食安全和生态安全为目标，围绕实现耕地数量、质量、生态“三位一体”保护，增强粮食可持续生产能力，促进耕地可持续利用，确保耕地实有面积基本稳定、质量不下降。

2. 加大耕地后备资源开发利用

加强耕地后备资源用途管制，禁止任何单位或个人擅自建设建（构）筑物，或者借退耕还林、产业结构调整的名义随意占用或蚕食耕地后备资源区域。

3. 严格落实占补平衡

严控建设占用耕地，强化用地规模审查，引导各类非农建设尽量不占或少占耕地，特别是永久基本农田。确需占用的，必须按照“以补定占、先补后占、谁占谁补”的原则，补充数量相等、质量相当的耕地。



保护耕地

》生态环境保护

水资源保护

明确各类河湖水系管控边界，保护河湖划界面积102.30公顷。加强楚江河、斜江河、圻山河等主要河流河道管理。



林地资源保护

公益林保护面积不少于593.30公顷，天然林保护面积不少于1033.13公顷，落实绿化造林面积不少于1433.04公顷。



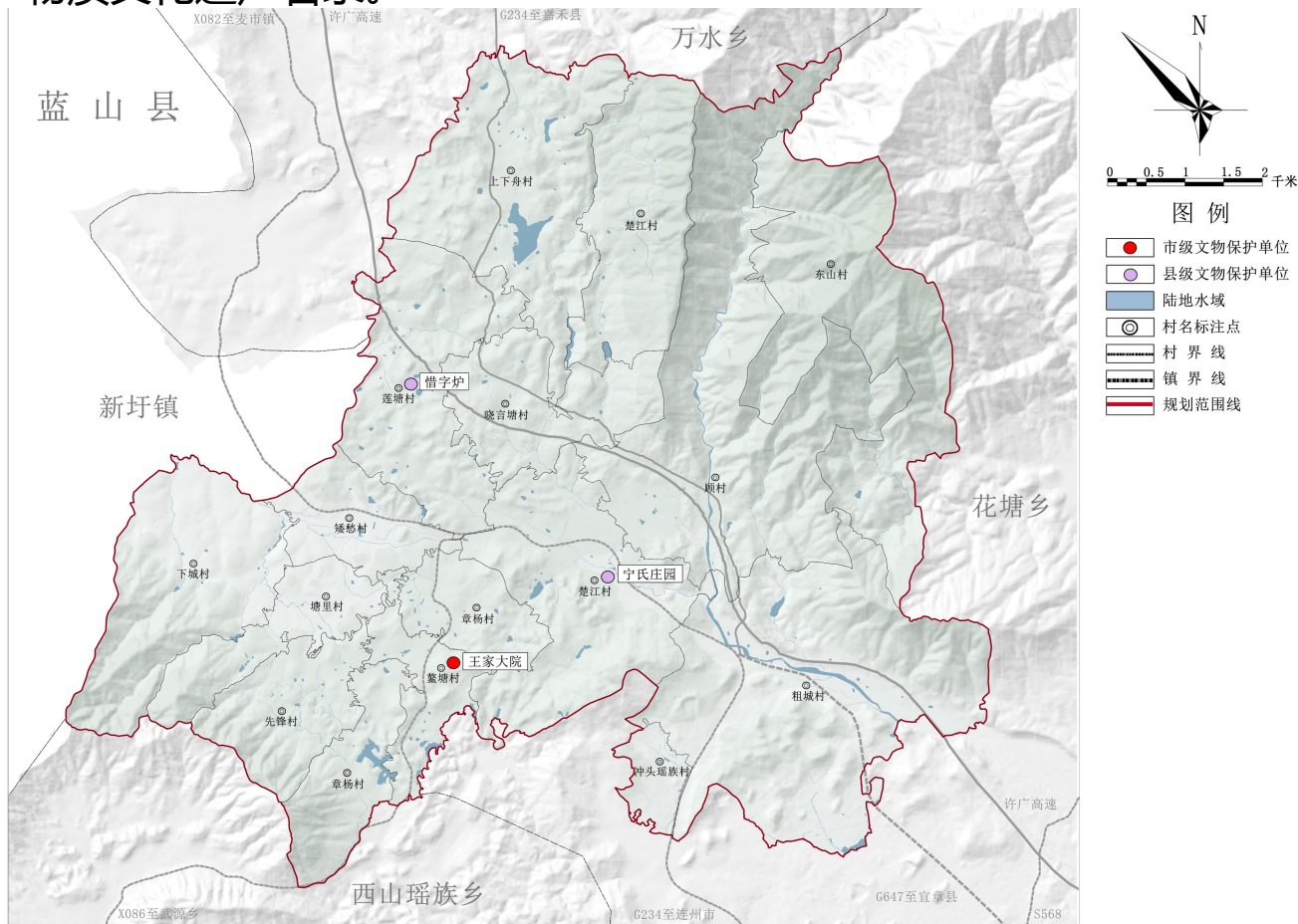
》历史文化资源保护

物质文化遗产与非物质文化遗产保护并重，注重整体景观的共存、共生。

物质文化遗产：保护楚江镇文物保护单位3处。市级文物保护单位鳌塘村王氏大院、县级文物保护单位楚江村宁氏庄园、县级文物保护单位莲塘村惜字炉。

对于其他物质文化遗产古塔、古树、古桥等设立保护标志，悬挂于适当的位置，标识历史环境要素的名称、位置、规模、形式风格、营造年代、材料、修复情况、产权归属、保护责任者等信息。

非物质文化遗产：挖掘楚江镇的瑶族民歌、长鼓舞亦系小长鼓等非物质文化遗产，建立档案和数据库，并积极申报相应级别的非物质文化遗产名录。



part4

国土空间开发



》镇村体系

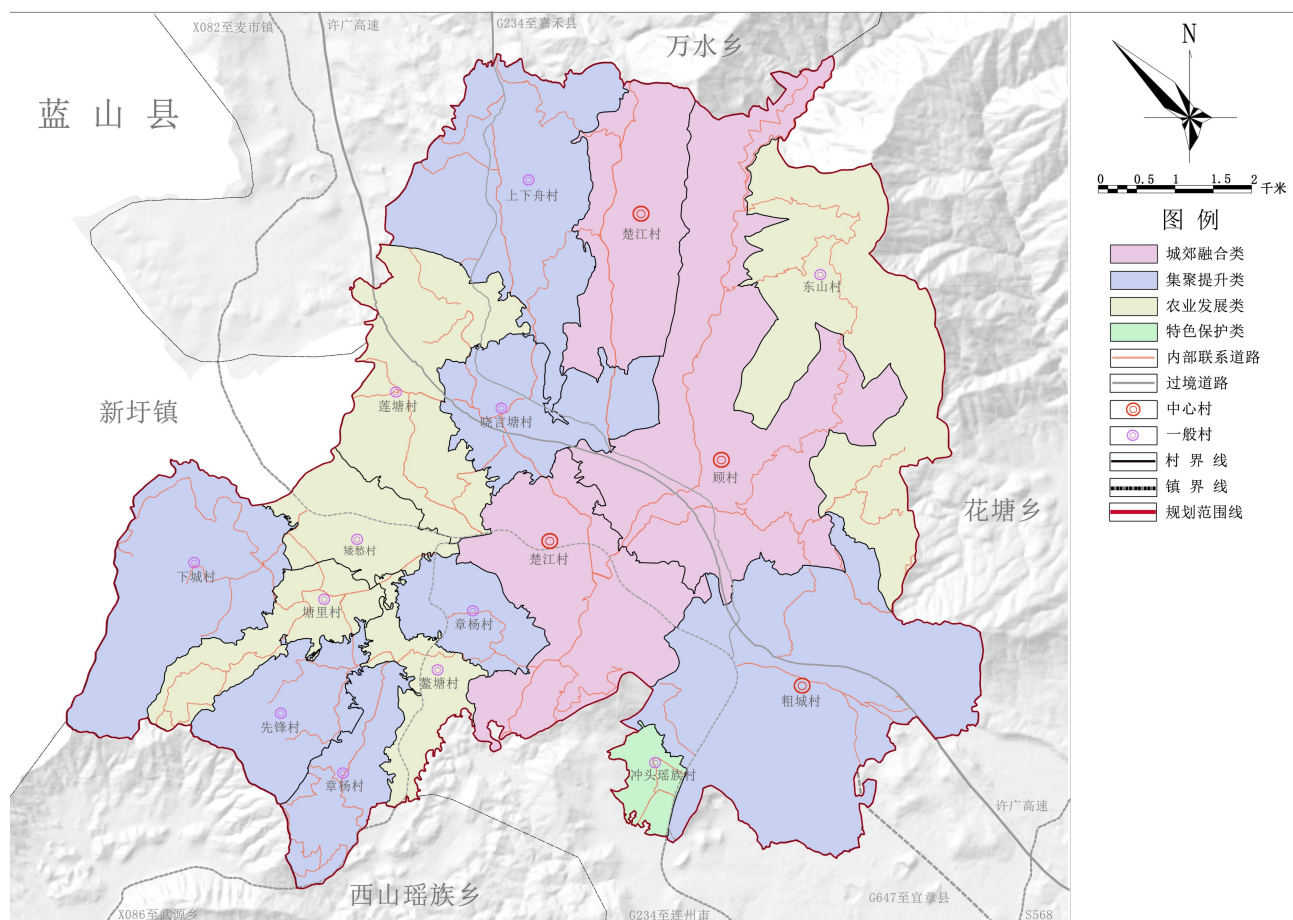
构建建立“镇政府驻地+中心村+一般村”三级镇村体系。

实施临武县县域村庄分类和布局方案，楚江镇包含农业发展类、集聚提升类、城郊融合类和特色保护类4种功能村庄类型。

镇政府驻地：即楚江镇镇政府位于楚江村；

中心村3个：楚江村、顾村、粗城村等；

一般村11个：下城村、矮愁村、鳌塘村、冲头瑶族村、东山村、莲塘村、塘里村、先锋村、晓言塘村、章杨村等。



》 公共服务设施

公共服务设施：构建“镇级生活圈-中心村生活圈-一般村生活圈”。

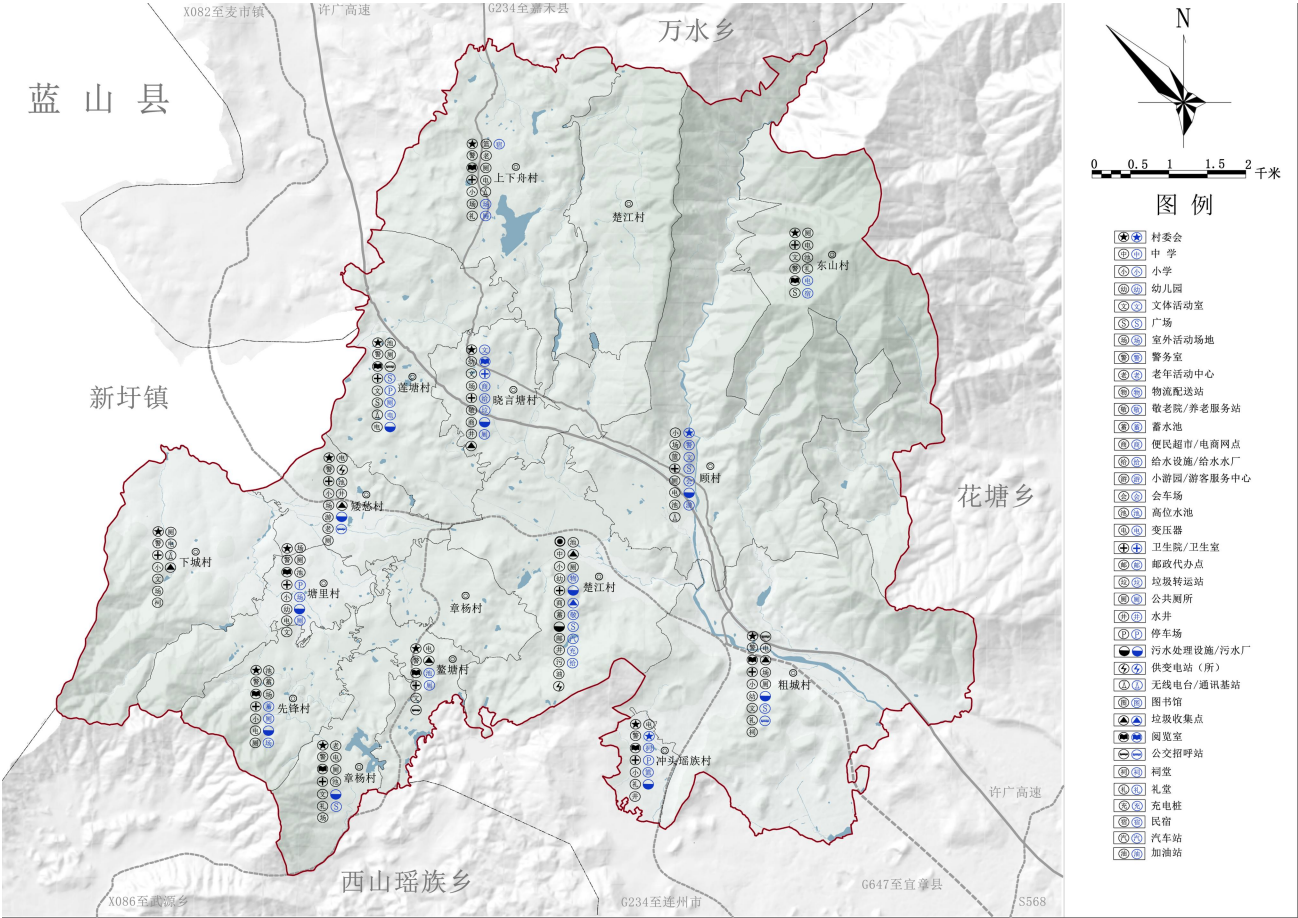
行政办公设施：规划扩增楚江镇派出所

文体科技设施：规划新增晓言塘村老年活动中心、新增顾村文化活动中心等

医疗卫生设施：规划新增晓言塘村村部卫生室

社会保障设施：规划新增楚江村养老院，对现状养老设施进行提质改造

消防设施：规划新增1处二级消防站



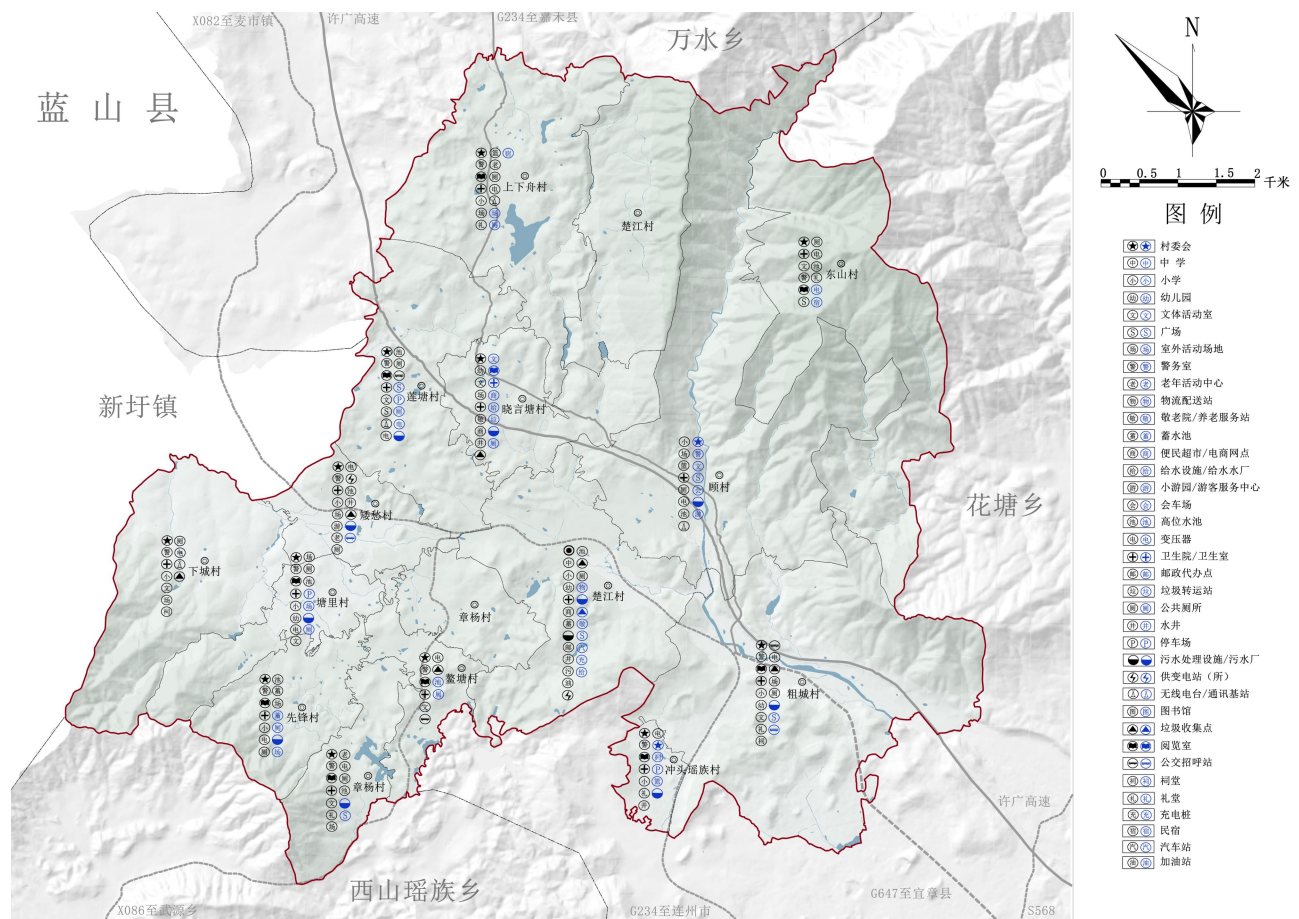
》基础设施

基础设施规划：按照全域覆盖、分类布局、方便实用的原则，实施区域联合供水，采用“分散为主，适度集中，就近还田”的污水处理模式，补齐镇村各类基础设施短板。

燃气设施规划：规划新增LNG瓶组气化站1座

排水设施规划：规划各村新增莲塘村、矮愁村、顾村等污水处理设施；

环卫设施规划：规划新增楚江村、顾村等垃圾收集点。



part 5

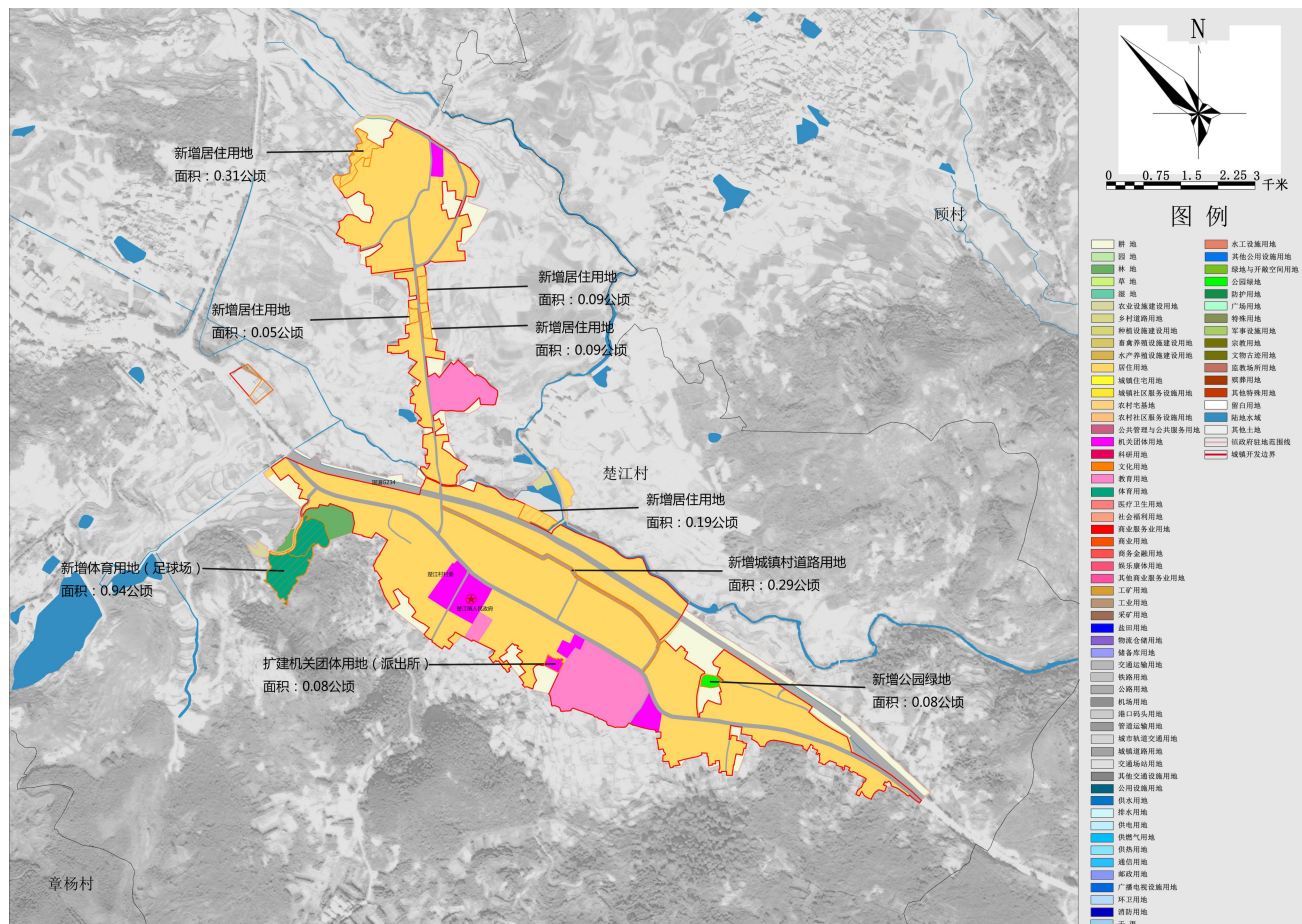
镇政府驻地规划



》用地布局

优化用地结构，提高用地效率。规划居住用地占比较现状比例有所上升；公共管理与公共服务用地占比较现状比例有所上升；绿地与开敞空间用地占比较现状比例有所上升；道路交通设施用地占比较现状比例有所上升。

规划至2035年，楚江镇政府驻地规划范围内总面积约**42.90公顷**，城镇建设用地**33.91公顷**，村庄建设用地**1.52公顷**。

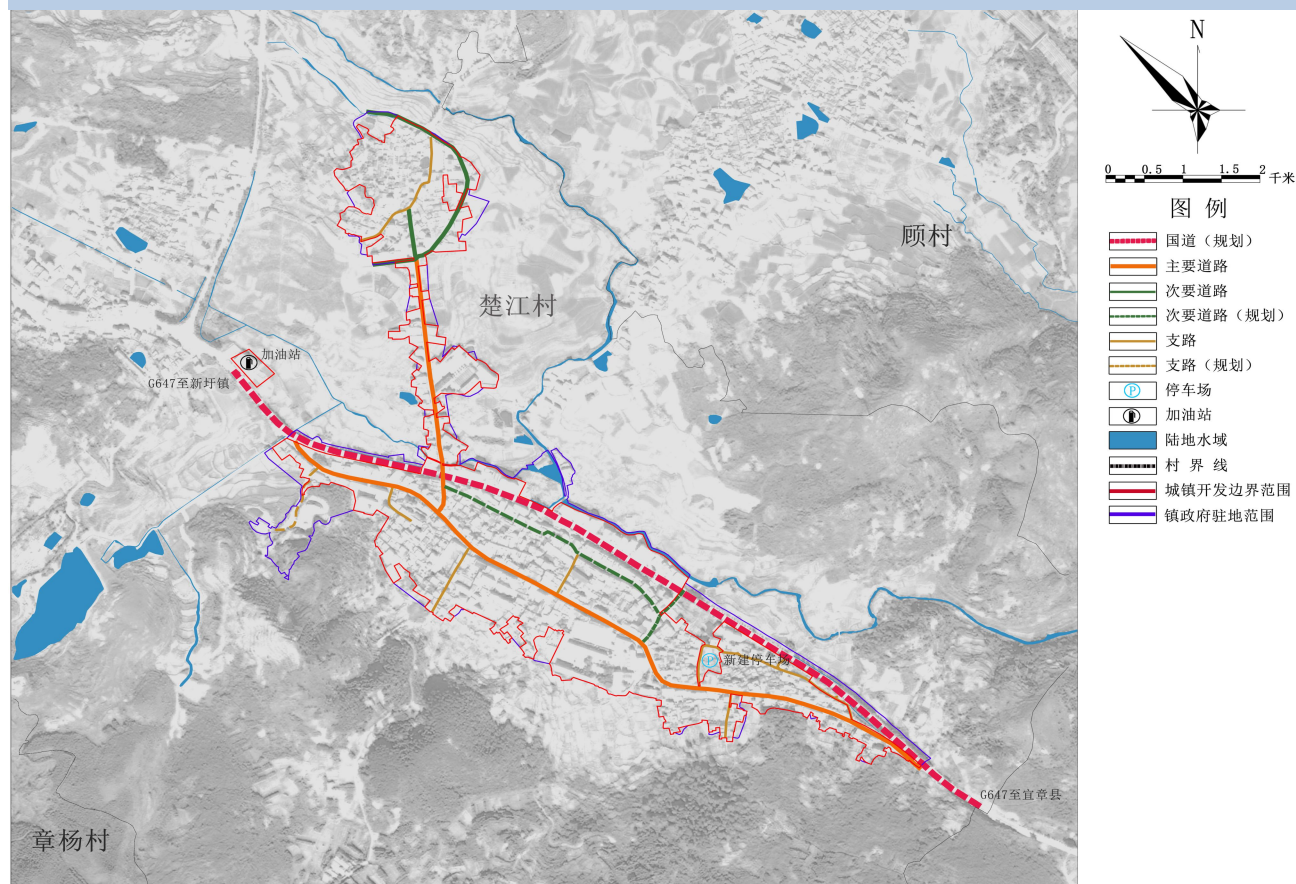


》 道路交通

从城乡联系提升，**内部体系优化和交通设施完善**等方面，构成外联内畅的城镇交通网络。

提升城乡联系，完善城镇对外交通网络，对外交通主要依靠**G647**连接至麦市镇、连州市等。

道路规划。城市道路分为主要道路、次要道路、支路等3个等级。**主要道路规划**，规划形成“一横一纵”的主干道骨架，红线宽度控制在8-12米；**次要道路规划**，次要道路主要起集散交通的作用，红线宽度6-10米；**支路规划**，支路主要起联系内部结构道路，红线宽度4-7米。



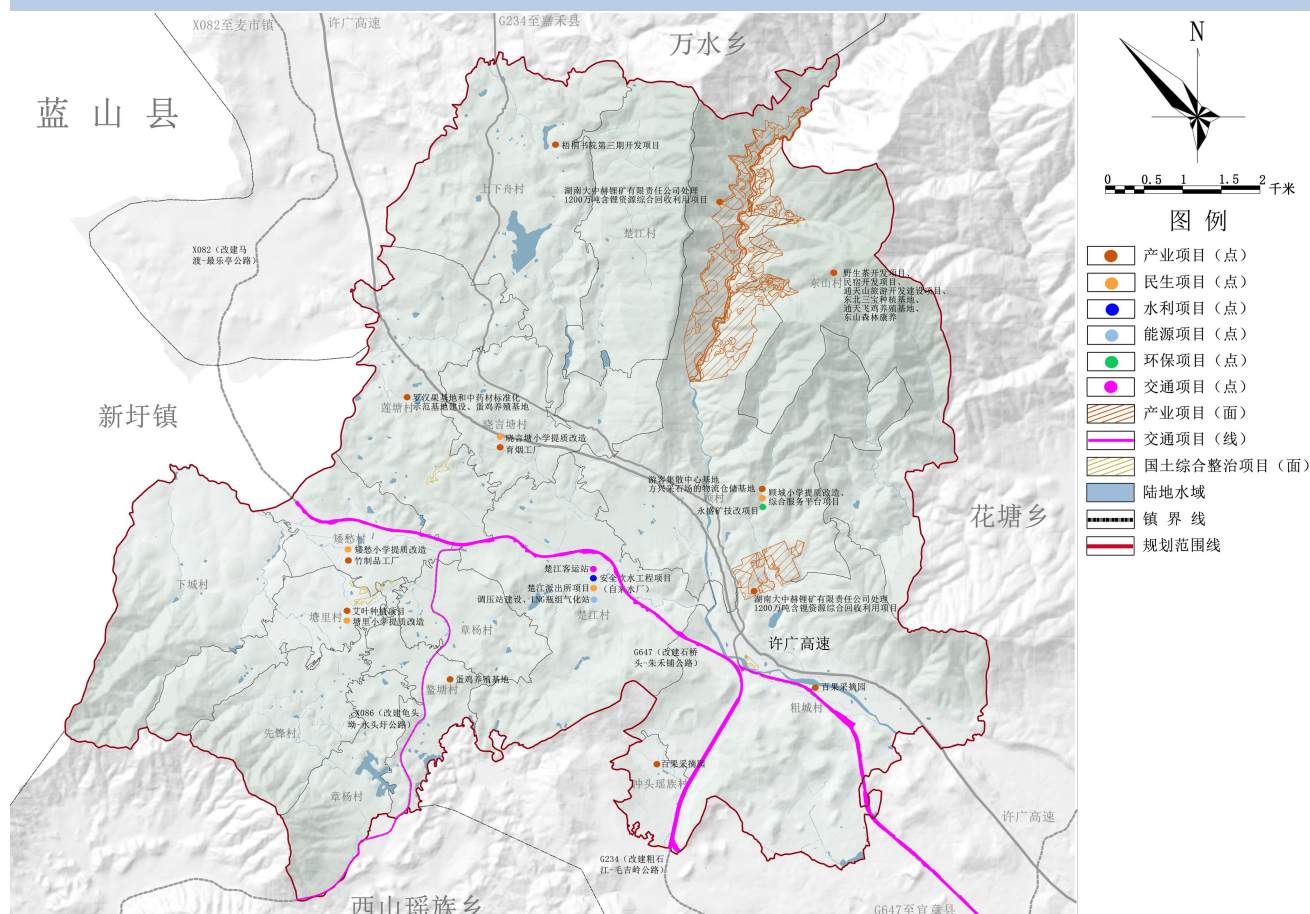
part 6

规划实施保障



》重大项目

与临武县国民经济和社会发展的“十四五”规划、相关专项规划、乡村建设行动做好充分衔接，从能源、通讯、产业、旅游、水利、民生、交通、生态八个方面列出了楚江镇重大项目，并对项目布局和时序做出了统筹安排。



充分衔接



落实完善

》规划传导

严格落实上位规划传导下达的耕地保护目标、永久基本农田、生态保护红线、城镇开发边界、村庄建设用地等约束性指标，并分解下达到各村，指导下层次村庄规划的修改完善，促进实现 “**一张图**” 管理。

楚江镇国土空间规划指标分解表

单位：亩/公顷

序号	名称	耕地保护目标	永久基本农田保护面积	城镇开发边界规模	生态保护红线控制面积	村庄建设用地面积
1	矮愁村	1249.95	1196.85	0.00	0.00	14.03
2	鳌塘村	998.25	932.7	0.00	0.00	11.84
3	冲头瑶族村	254.85	234	0.00	0.00	5.93
4	楚江村	3467.85	3159.6	35.36	0.00	30.61
5	粗城村	1815.3	963.75	0.00	276.17	38.33
6	东山村	315.15	310.95	0.00	11.45	6.01
7	顾村	1675.95	1611.45	0.00	0.00	19.24
8	莲塘村	2215.5	2131.8	0.00	0.00	24.18
9	上下舟村	1974.15	1929.45	0.00	0.00	17.80
10	塘里村	1288.35	1258.8	0.00	0.00	14.4
11	下城村	1762.2	1731.9	0.00	0.00	18.17
12	先锋村	1353.45	1312.2	0.00	0.00	13.55
13	晓言塘村	1086.91	1036.34	0.00	0.00	13.01
14	章杨村	1570.36	1509.74	0.00	0.00	16.4
合计		21027.92	19319.68	35.36	35.36	243.5

》 实施保障



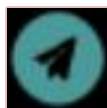
强化组织领导：乡镇党委和政府履行国土空间规划实施主体责任，加强对规划实施的组织领导，合理制定近期实施规划和规划年度实施计划，形成国土空间总体规划的分期实施方案。



健全规划用途管制机制：以镇国土空间规划为依据，对所有国土空间分区分类实施用途管制。在城镇开发边界内的建设，实行“详细规划+规划许可”的管制方式；在城镇开发边界外的建设，按照主导用途分区，实行“详细规划+规划许可”和“约束指标+分区准入”的管制方式。



建设专业队伍：补齐乡镇专业技术人才短板，培养专业国土空间规划人才。加强培训学习，积极组织地方规划人员参加省内外国土空间规划学习研讨和相关理论知识、政策文件学习。



提高公众参与程度：组织广大干部和群众开展国土空间规划学习讨论活动，通过多种媒体向社会公布和宣传规划国土空间规划。