

临武县 花塘 乡 国土空间规划

(2021-2035年)

临武县人民政府

2024年10月

前言

PREFACE

国土空间规划是国家空间发展的指南、可持续发展的空间蓝图，是各类开发保护建设活动的基本依据。建立“多规合一”的国土空间规划体系并监督实施是党中央、国务院作出的重大部署。为贯彻落实《中共中央国务院关于建立空间规划体系开监督实施的若干意见》（中发〔2019〕18号），按照郴州市工作部署，我县组织开展了《临武县花塘乡国土空间规划(2021-2035)》（以下简称《规划》）编制工作。为进一步提高规划编制的科学性、实施性、公众参与性，现将《规划》草案面向社会公众，公开征询意见。

一、公示时间

2024年10月29日—2024年11月27日，为期 30 天

二、公示方式

临武县人民政府门户网站（<http://www.lwx.gov.cn/tzgg/>）

三、意见收集途径

1. 电子邮箱：413217984@qq.com
2. 邮寄地址：临武县晴岚路临武县自然资源局
3. 联系电话：0735-6266306；0735-6328190

四、其他

反馈意见请注明“临武县花塘乡国土空间规划（2021-2035年）公示”字样。期待您的参与，欢迎建言献策！本公示稿内容仅为阶段性成果，所有数据和内容以最终批复为准；部分图片来源于网络，如涉及版权问题，请与临武县自然资源局联系。

临武县自然资源局
2024 年 10 月 29 日

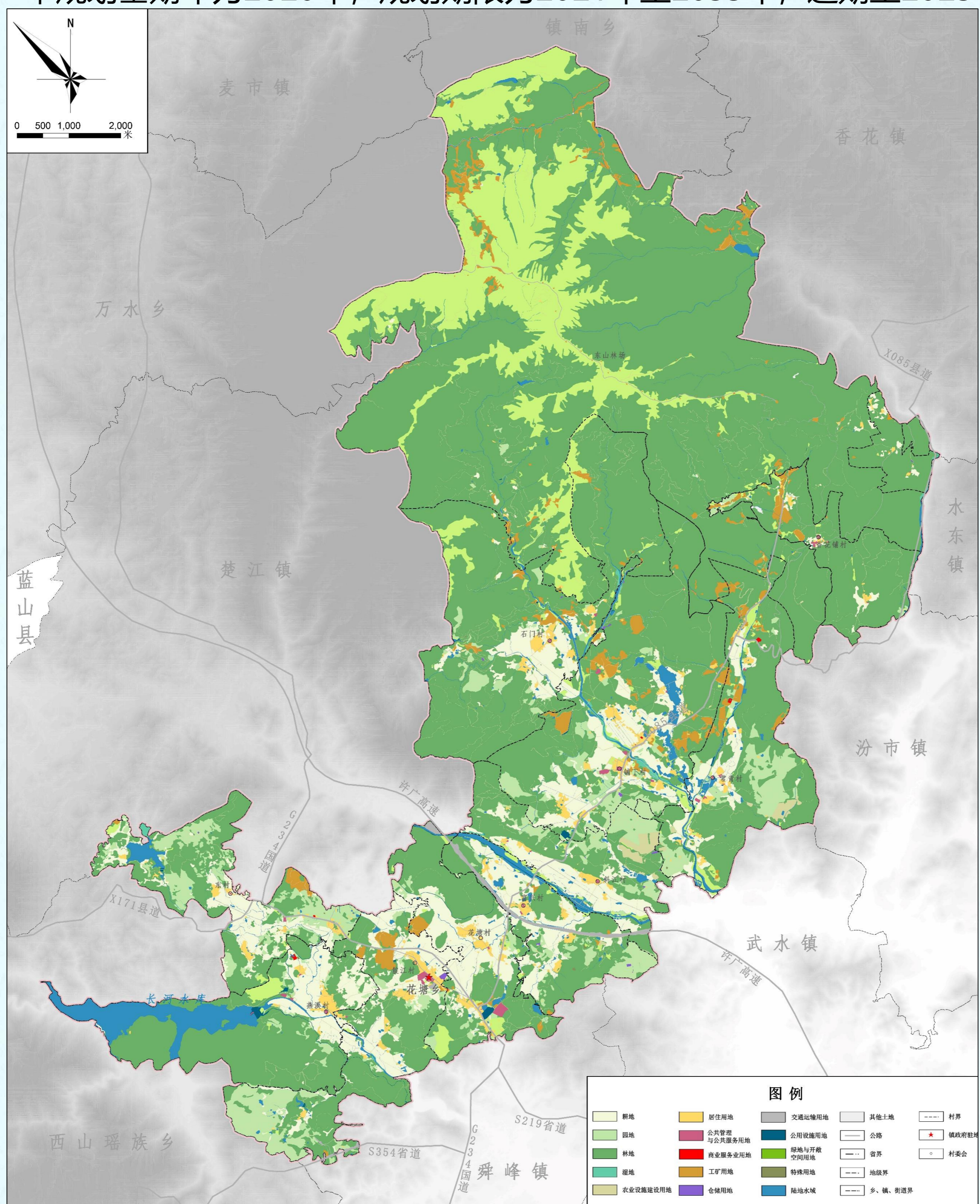
前言

PREFACE

花塘乡位于湖南省临武县中部，北连武水镇，南接舜峰镇、西山瑶族乡，西靠西山瑶族乡、楚江镇，北邻香花镇，距县城4公里。行政区域面积147.23平方公里，乡人民政府驻靛江村，常住人口为1.2万人。

本规划范围为花塘乡行政管辖内全部国土空间，包括花塘乡乡域、乡镇政府驻地两个层次。乡域范围包括10个花塘乡行政村（靛江村、花塘村、铺下村、石门村、燕溪村、东村、富兴村、斜江村、常青村、香花铺村）及东山林场。乡镇政府驻地包括靛江村和花塘村的部分村域，总用地面积1.37平方公里。

本规划基期年为2020年，规划期限为2021年至2035年，近期至2025年。



目录

Contents

1.发展定位目标

1.1发展定位

1.2规划目标

2.国土空间格局

2.1 构建总体格局

2.2 落实三条控制线

2.3合理划定规划分区

3.国土空间保护

3.1耕地资源保护

3.2生态环境保护

3.3历史文化资源保护

4.国土空间开发

4.1镇村体系规划

4.2产业布局规划

4.3综合交通规划

4.4公共服务设施规划

4.5公共安全设施规划

4.6全域详细规划编制单元

5.镇政府驻地规划

5.1 用地布局

5.2 道路交通规划

5.3 底线管控

5.4 公共服务设施规划

6.规划实施保障

6.1建设计划

6.2重大项目计划

01

发展定位目标

1. 发展定位
2. 规划目标



■ 上位规划定位

一般镇、产业发展型

■ 乡镇主体功能

城市化地区

■ 叠加功能类型

能源资源富集区

■ 本轮规划定位

以矿产开发为主导，发展生态农业与生态旅游的产业小镇。

■ 发展规模

乡域发展规模：至2035年，乡域总人口2.37万人，常住人口为1.34万人；城乡建设用地规模控制在347.33公顷以内（含4.78公顷村庄建设用地留白指标），其中城镇建设用地规模控制在37.22公顷以内。

乡镇政府驻地发展规模：至2035年，乡镇政府驻地常住人口0.39万人，建设用地控制在87.68公顷以内，城镇建设用地控制在37.04公顷以内。

发展定位

锂电新能源基地

生态宜居宜业示范乡镇

● 近期目标（2025 年）

全乡综合实力持续提升，发展动能更加强劲，生态、农业、城镇空间格局不断优化，生态环境持续改善，人民生活服务水平进一步提升，乡村振兴纵深推进，城乡区域一体化发展格局基本形成，城乡人居环境持续改善，为全面建成产业强镇奠定坚实基础。

● 远期目标（2035 年）

形成以矿产开发和生态农业产业为支撑产业，以龙文化旅游业为特色的绿色赋能产业体系全面建成；乡镇国土空间利用更加高效、人居环境达到更高水平，形成碧水蓝天的生产生活空间；通过乡村振兴基本实现农业现代化，镇村建设合理生态化，绘就花塘美丽乡村新画卷。全面建成以绿色工矿为主导，以生态农业和生态旅游为支撑的锂电新能源基地、农旅融合产业乡镇。

02

国土空间格局

1. 构建总体格局
2. 落实三条控制线
3. 合理划定规划分区



2.1

构建总体格局

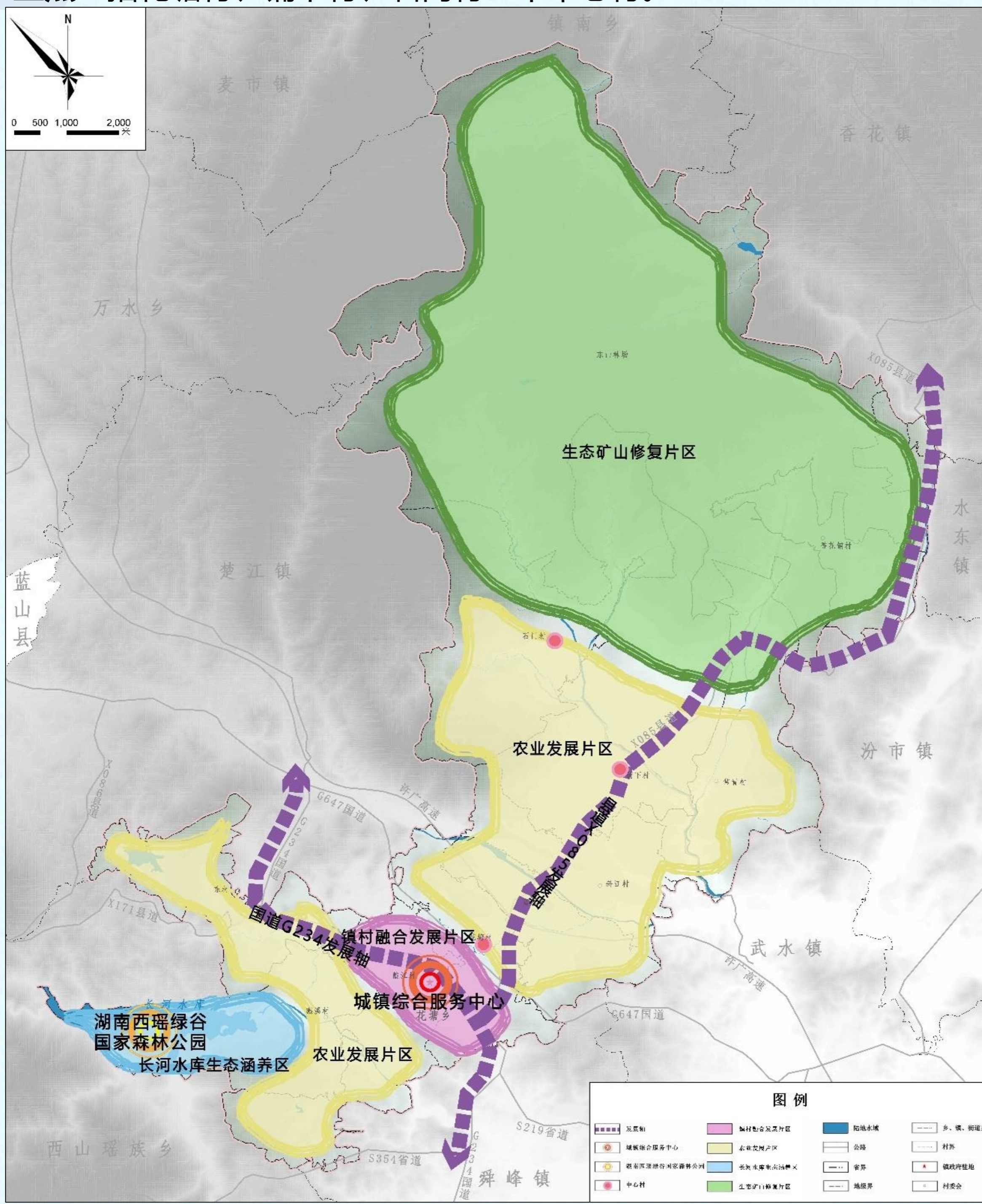
规划构建“一心两轴四区四点”的空间格局。

◆ **一心**：以花塘乡政府驻地所在区域的延伸地带为城镇综合服务中心。

◆ **两轴**：以国道G234为横向发展轴，以X085县道为纵向发展轴。

◆ **四区**：包括镇村融合发展片区、农业发展片区、长河水库生态涵养区以及生态矿山修复片区。

◆ **三点**：指花塘村、铺下村、石门村三个中心村。



2.2

落实三条控制线

耕地和永久基本农田

永久基本农田保护目标为1047.78公顷

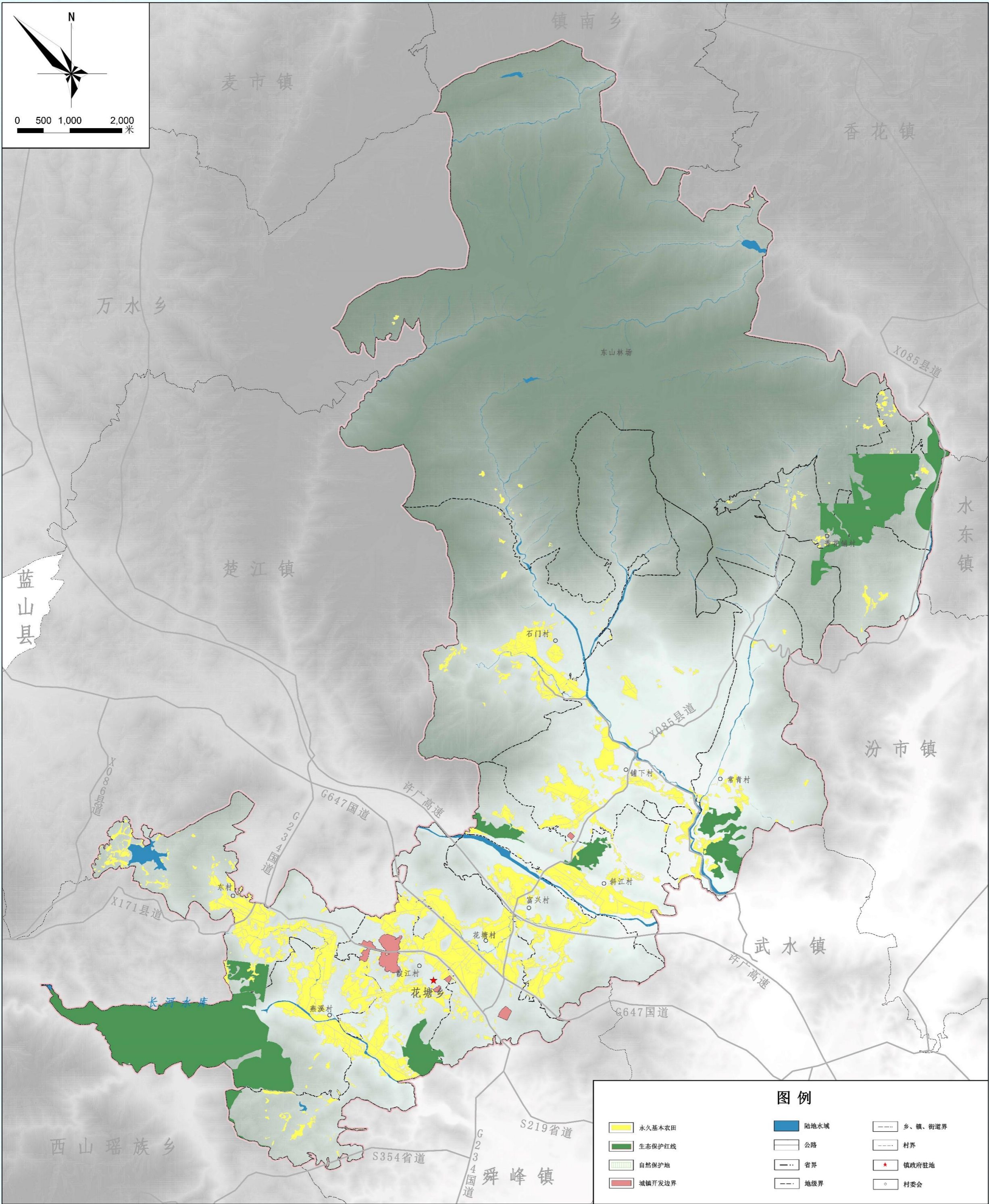
耕地保护目标面积为 1344.86公顷

生态保护红线

生态保护红线面积为885.55公顷

城镇开发边界

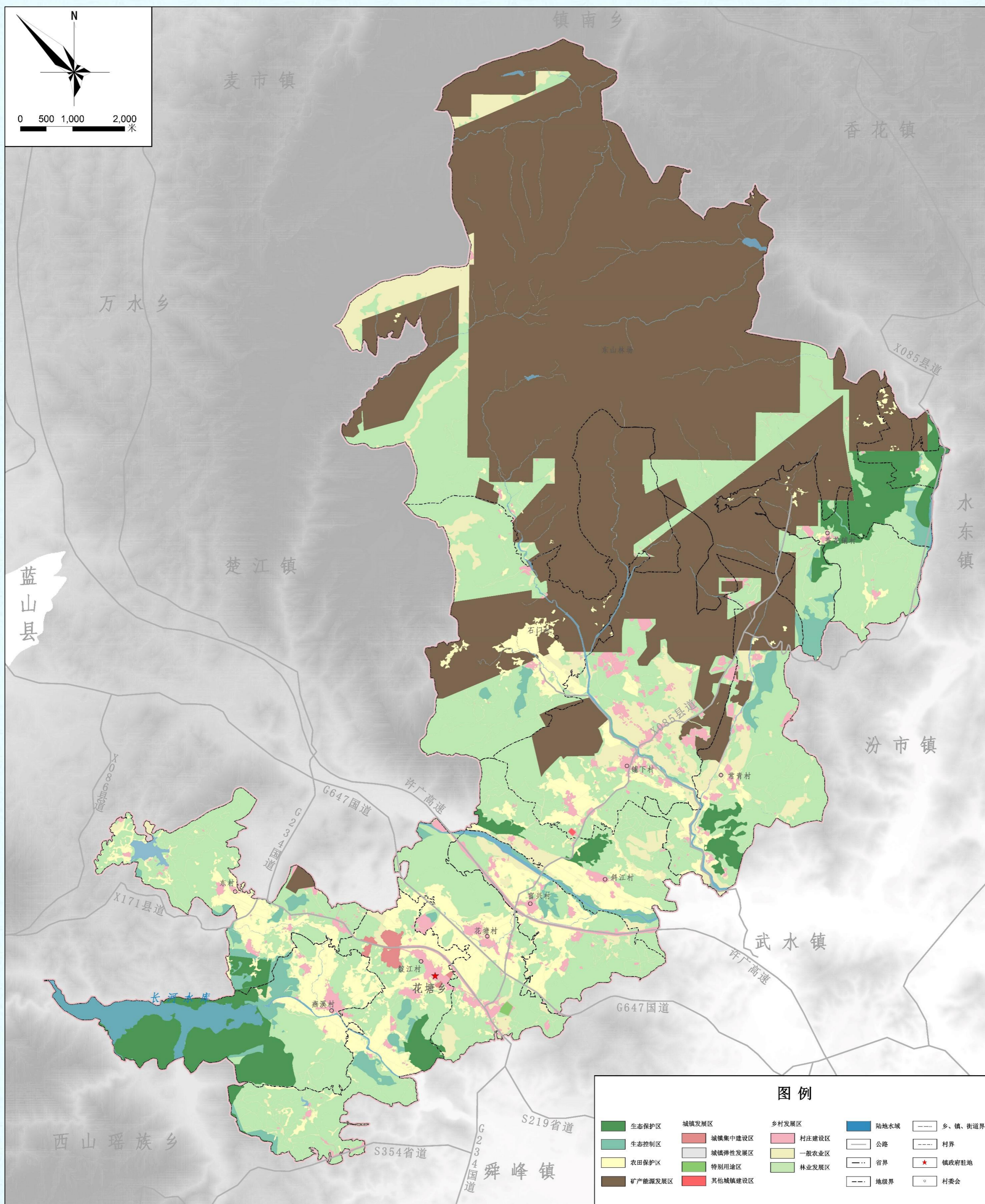
城镇开发边界面积为37.22公顷



2.3

合理划定规划分区

按照全域全覆盖、不交叉、不重叠的原则，合理划分国土空间规划分区。全域共划分为**生态保护区、生态控制区、农田保护区、城镇发展区、乡村发展区、矿产能源发展区**6类一级规划分区，城镇发展区和乡村发展区进一步细化至二级规划分区深度，实行差异管理。



03

国土空间保护

1. 耕地资源保护
2. 生态环境保护
3. 历史文化资源保护



3.1

耕地资源保护

严格落实下达任务

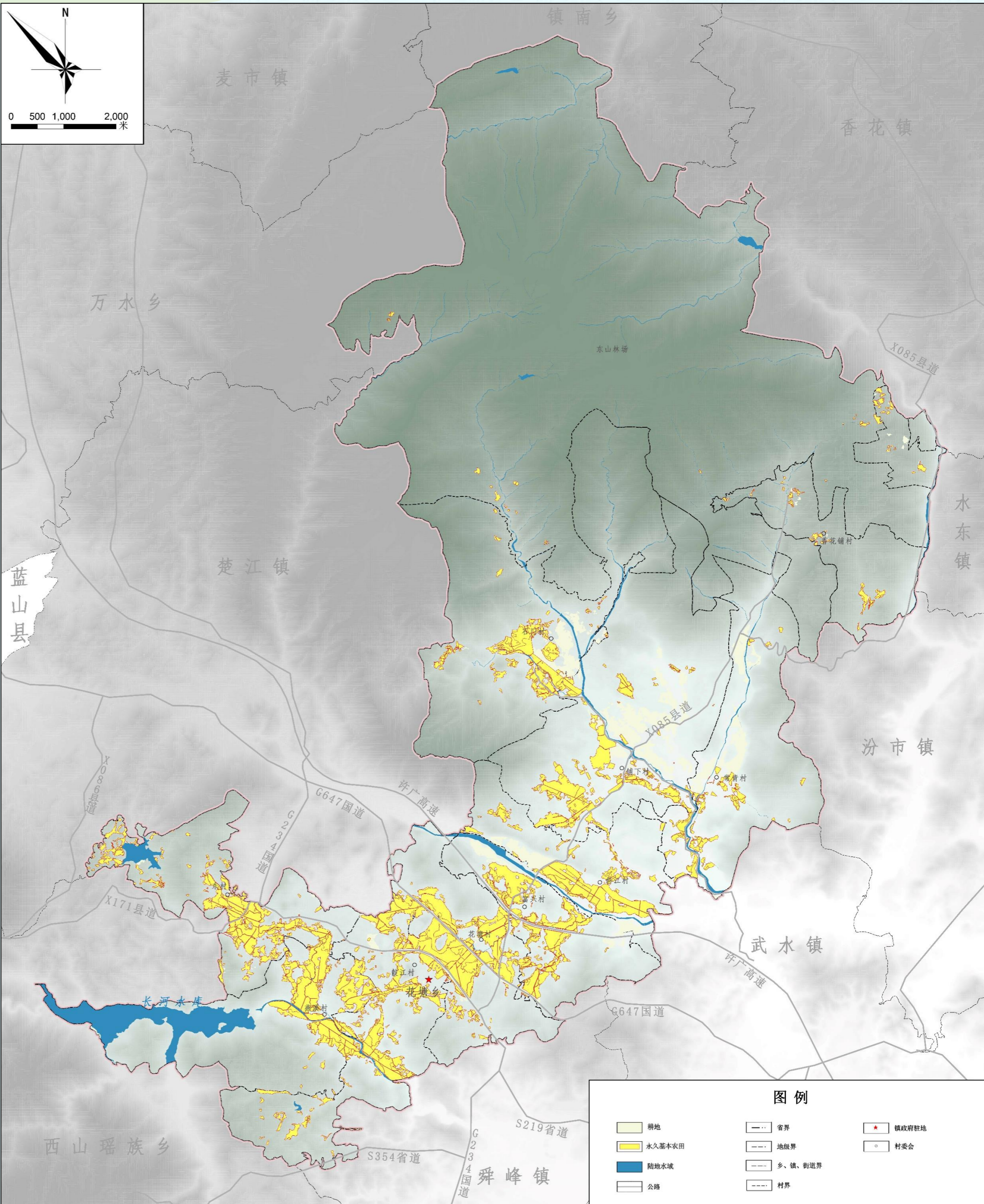
至2035年，花塘乡将2.02万亩耕地保护目标和1.57万亩永久基本农田足额带位置逐级分解下达到各村。

坚持耕地规模底线

坚持遏制耕地“非农化”，防止“非粮化”，从严控制新增建设用地占用耕地，特别是优质耕地，严格耕地占补平衡，严控非农建设活动占用耕地，明确永久基本农田调整机制。

加大耕地后备资源开发利用

将耕地后备资源纳入国土空间规划进行管控，全乡划定耕地后备资源面积3832.38亩。按照市县确定的耕地恢复计划，至2035年，临武县分解下达花塘乡的恢复耕地任务1589.70亩。



3.2

生态环境保护

自然保护地保护

全县共划定自然保护地一处，为湖南西瑶绿谷国家森林公园，属于国家级自然公园，其中落于花塘乡的面积为459.55公顷，占花塘乡国土总面积的3.12%，主要位于燕溪村长河水库区域。湖南西瑶绿谷国家森林公园均为一般控制区。

森林资源保护

严格管控天然林和公益林占用，重点保护镇域森林数量及质量，天然林面积4192.04公顷，公益林保护面积不少于4403.88公顷。

饮用水源地保护

花塘乡有4处千人以上饮用水源保护地，分别位于燕溪村、东村、石门村、东山林场，其中燕溪村为长河水库饮用水源地、东村为冬春水库饮用水源地、石门村为山溪水饮用水源地、东山林场为长冲水库饮用水源地。

河湖划界范围

明确各类河湖水系管控边界，花塘乡划定河湖划界管理范围452.52公顷，按照“自然为主、因岸制宜、适度开发”的原则，明确水系管控边界和管控要求。



3.3

历史文化资源保护

构建历史文化资源保护体系

● 传统村落保护

保护石门村中国传统村落的传统格局、空间尺度和历史风貌。

● 文物保护单位保护

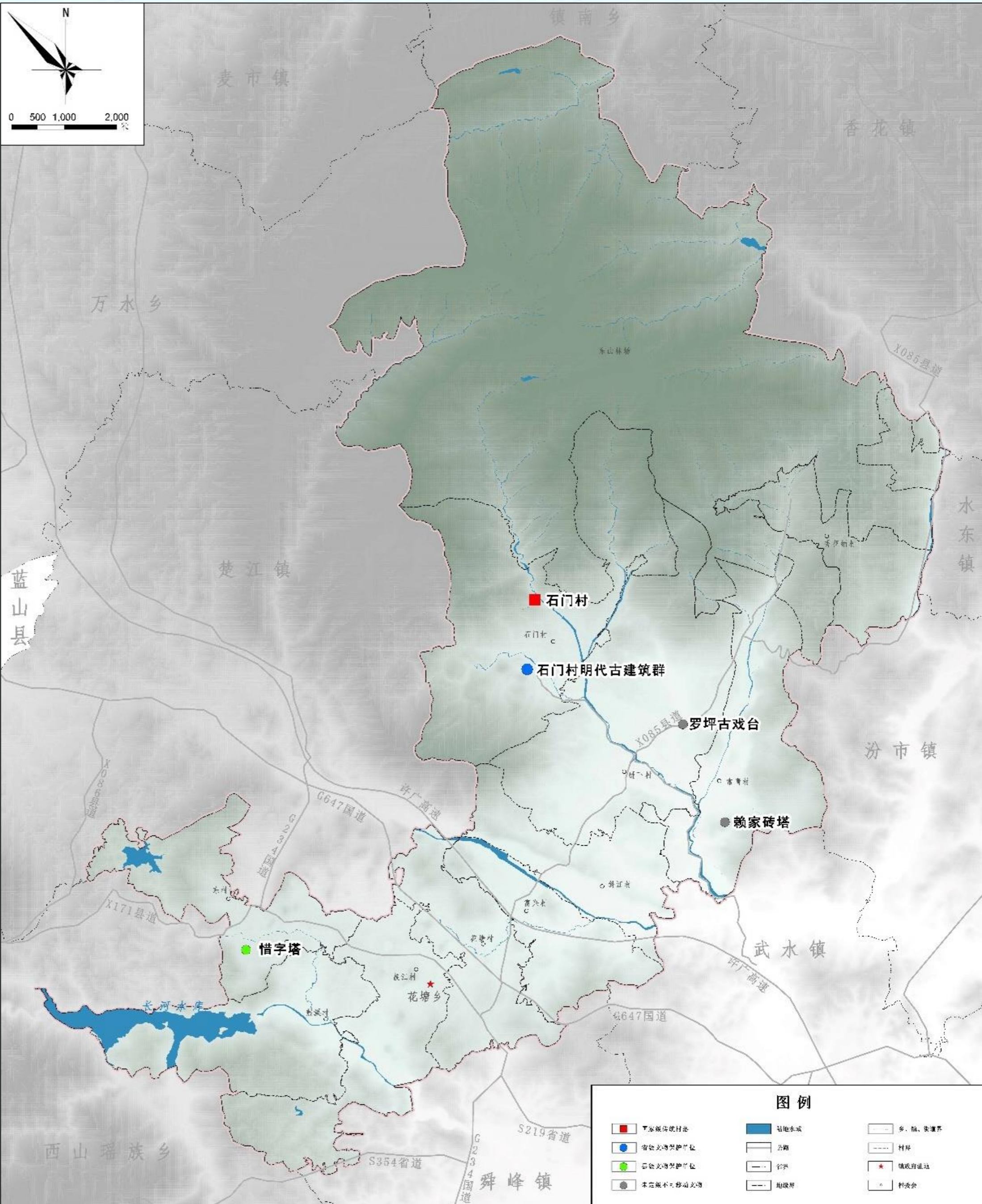
保护花塘乡文物保护单位4处。其中省级文物保护单位1处，为石门村明代古建筑群；县级文物保护单位1处，为惜字塔；暂未定级2处，为赖家砖塔、罗坪古戏台。文物保护单位的保护范围和建设控制地带按《中华人民共和国文物保护法》的要求进行划定，并实施管控。

● 历史建筑保护

保护石门村明代古建筑群、惜字塔、赖家砖塔、罗坪古戏台4处历史建筑。

● 非物质文化遗产传承保护和传承

加强花塘乡宗族文化、二月二祭龙、舞文龙等民俗活动、临武祁剧等戏剧曲艺表演、木雕、龙须草席编织技艺及各种节庆习俗等非物质文化遗产的挖掘和保护



04 国土空间开发

1. 镇村体系规划
2. 产业布局规划
3. 综合交通规划
4. 公共服务设施规划
5. 公共安全设施
6. 全域详细规划编制单元



4.1

镇村体系规划

构建乡镇政府驻地-中心村-一般村三级镇村体系

□ 乡镇政府驻地 (1个)

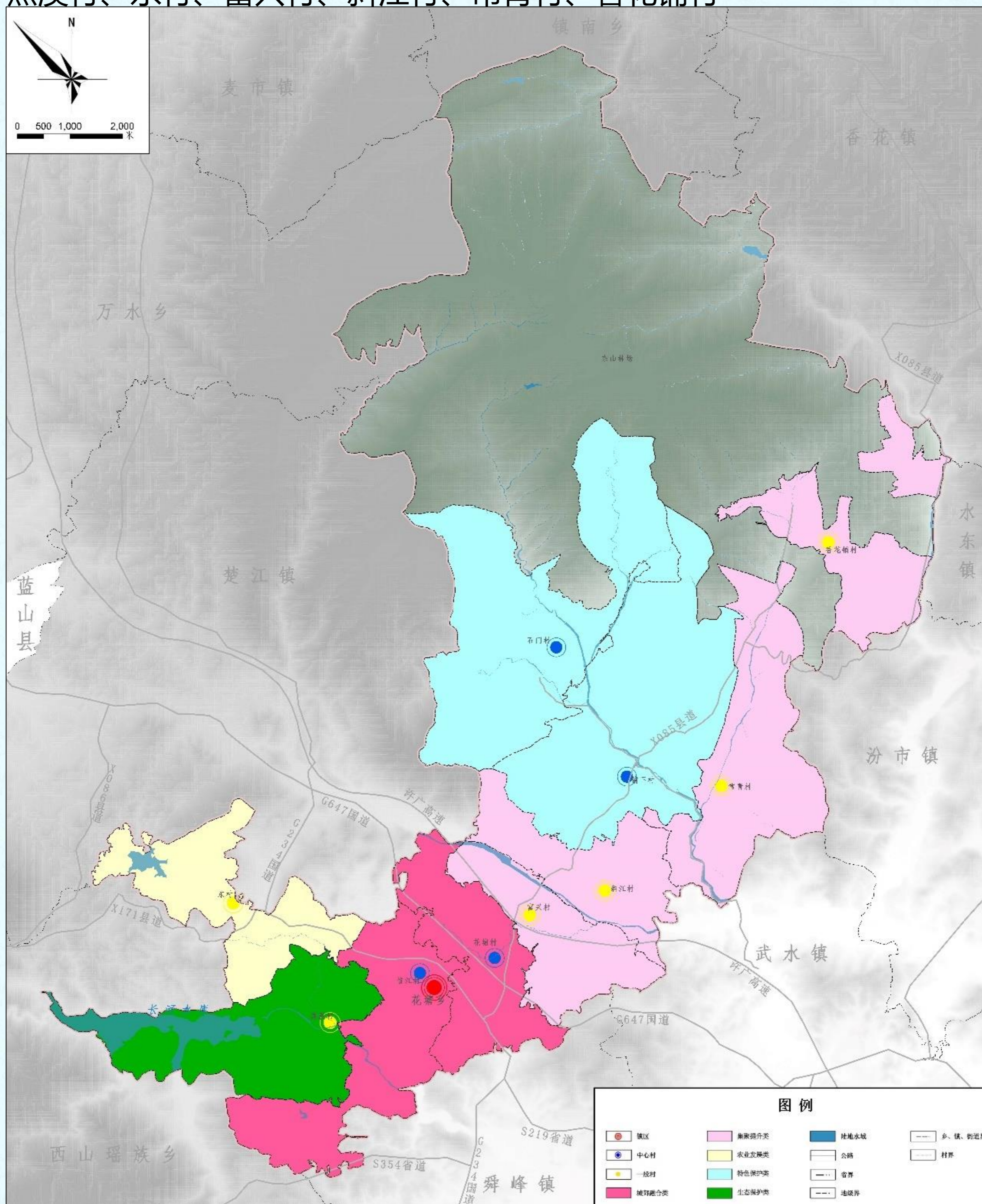
花塘乡政府驻地

□ 中心村 (3个)

花塘村、铺下村、石门村

□ 一般村 (6个)

燕溪村、东村、富兴村、斜江村、常青村、香花铺村



4.2

产业布局规划

规划形成“**一心二轴四区**”的产业空间结构

□ **“一心”**：即**产业发展核心**，为花塘乡镇区所在位置。

□ **“二轴”**：即**G234产业发展轴**和**X085产业发展轴**。

□ **“四区”**：即**商贸产业发展片区**、**绿色矿产开发片区**、**生态人文旅游片区**和**现代农业发展片区**。

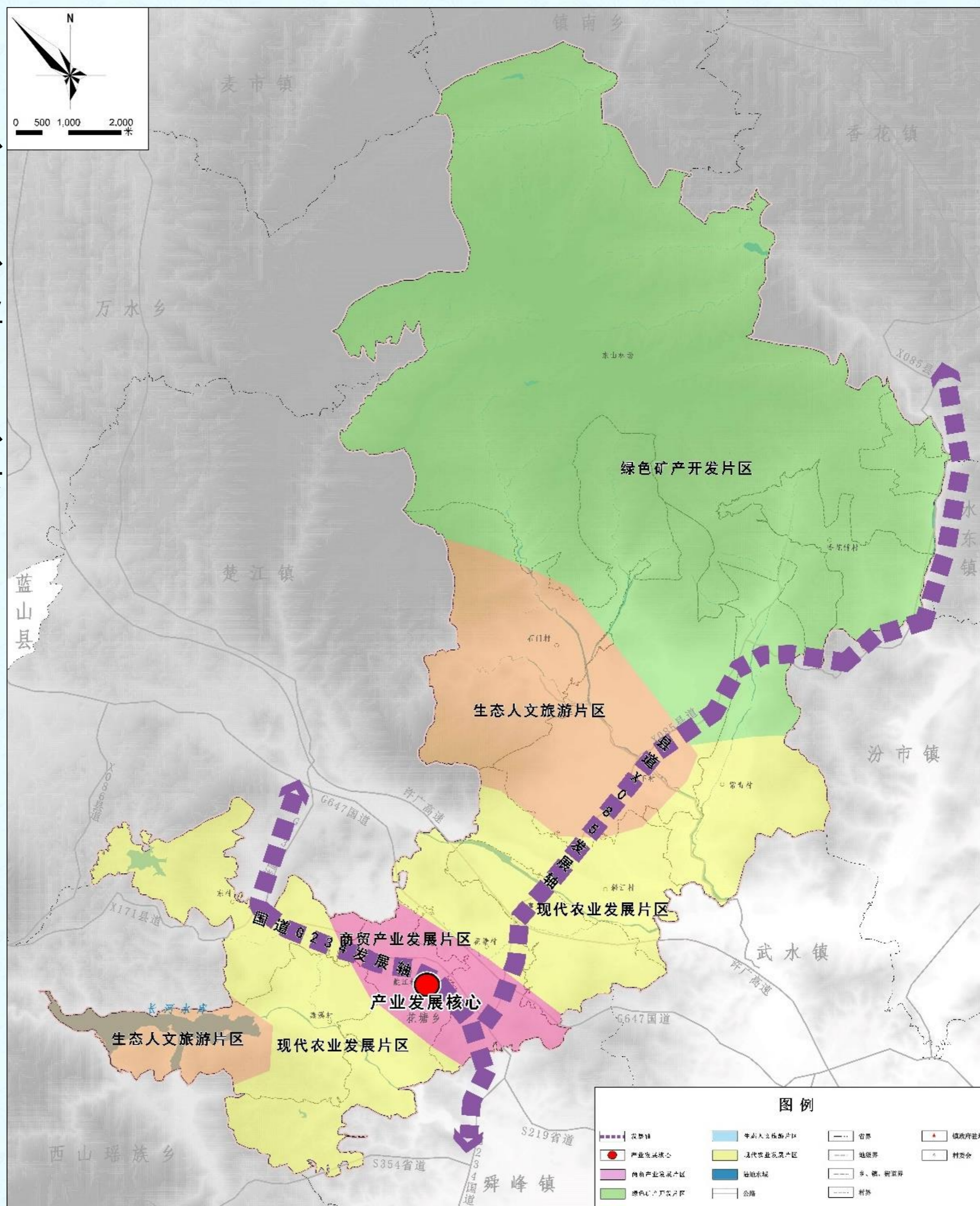
商贸产业发展片区以靛江村、花塘村为主的商业、服务业、轻工业、物流贸易集中的产业核心

片区；

绿色矿产开发片区以常青村、香花铺村、东山林场为主形成以绿色矿山为主的产业片区；

现代农业发展片区以东村、富兴村、铺下村、斜江村为主；

生态人文旅游片区充分利用和挖掘燕溪村、石门村的特色自然、历史人文资源形成区域生态人文旅游片区。



4.3

综合交通规划

规划形成高速公路、国道、省道、县道、乡道、村道五个层次的综合交通网络。

——高速公路。保留许广高速。

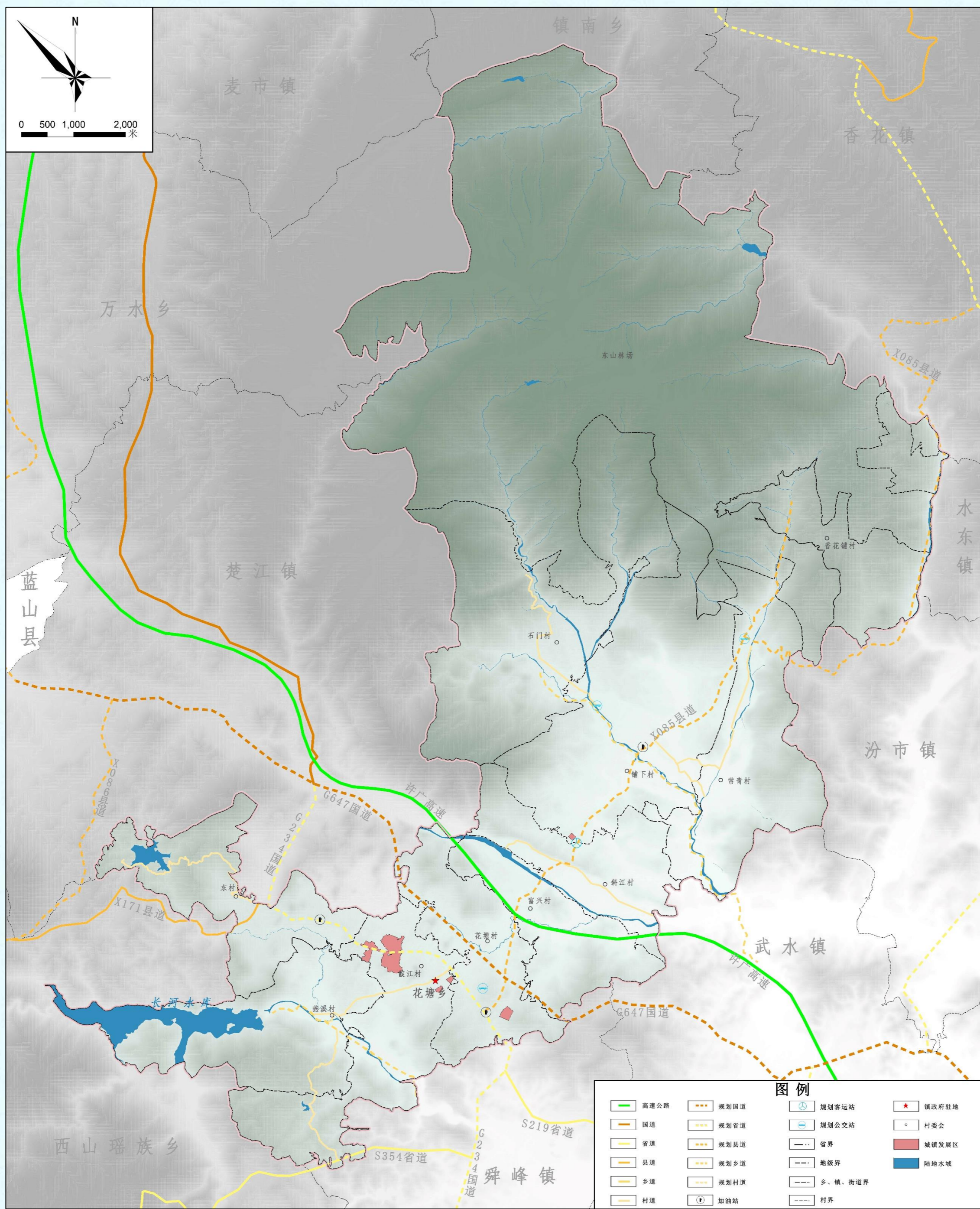
——国道。新建国道G647，部分改线提质国道G234。

——省道。部分提质及新建省道S219。

——县道。扩容提质县道X085。

——乡道。新建乡道Y902（环城西路至武水源头旅游公路）、Y918（唐家水至石门龙宫公路）。

——村道。保留部分村道，进行提质改造工程。

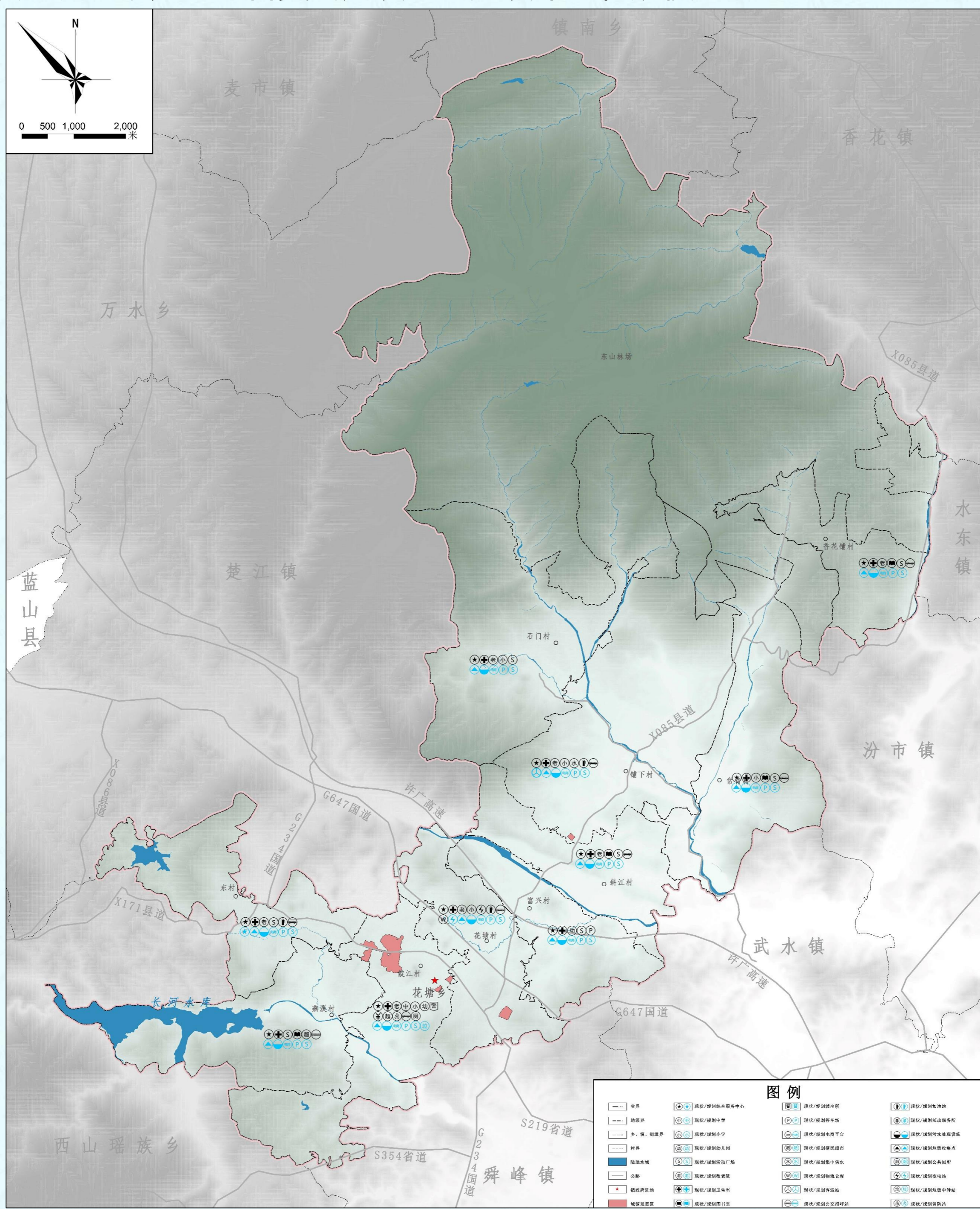


公共服务和基础设施规划

完善公服基础设施，构建“三级协同、便携共享”的镇村生活圈

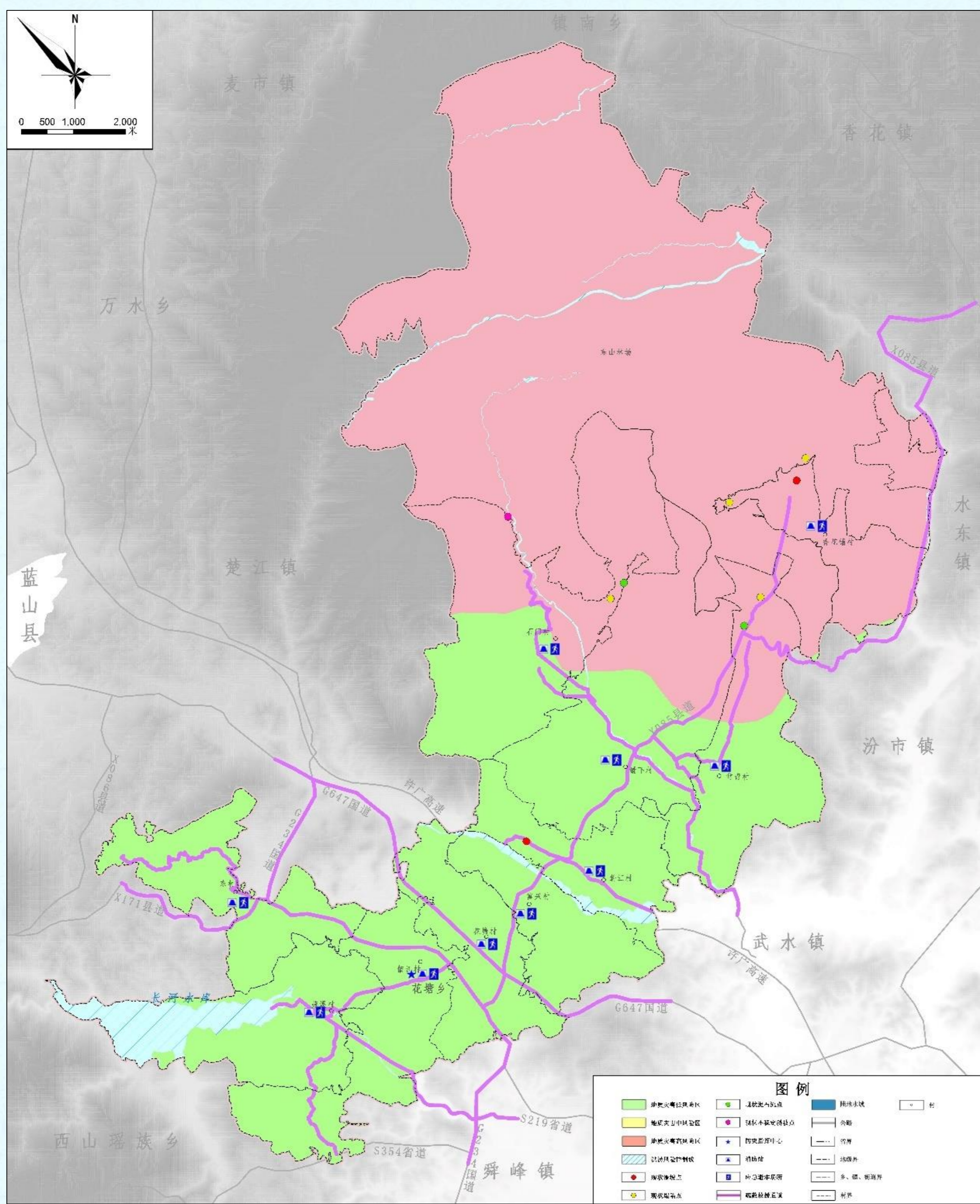
落实“乡村生活圈”理念，规划将乡域公共服务设施等级按乡镇政府驻地、中心村服务站、一般村服务点三个等级进行划分，构建乡级生活圈、中心村生活圈、一般村生活圈。强化乡域对农村基本公共服务供给统筹，加强设施覆盖范围和服务水平的兼顾提升，保障乡镇基本公共服务向农村地区延伸。

满足镇村发展需要，规划落实临武县规划建设5G基站、充电站、智慧网路站等新型基础设施建设，确定花塘乡供水、排水、供电、燃气、供热、垃圾处置等各类公用设施的建设布局 and 规模。



公共安全设施规划

- ◆ **抗震规划:** 花塘乡抗震设防标准按Ⅵ度设防；重要工程及生命线工程可在建设时适当调高抗震标准，按Ⅶ度进行设防。
- ◆ **防洪规划:** 花塘乡境内武水河、斜江河、排形河按照20年一遇防洪标准，10年一遇除涝标准治理，并定期完成河道清淤。
- ◆ **消防规划:** 乡域规划消防站所1处，结合乡政府设置。各村建立志愿消防队，乡政府驻地设全乡消防指挥中心。
- ◆ **地质灾害防治:** 花塘乡是县域地质灾害重点防治区，规划期内对镇域9处地质灾害隐患点进行整治修复。建设完善应急避难场所。



4.6

全域详细规划编制单元

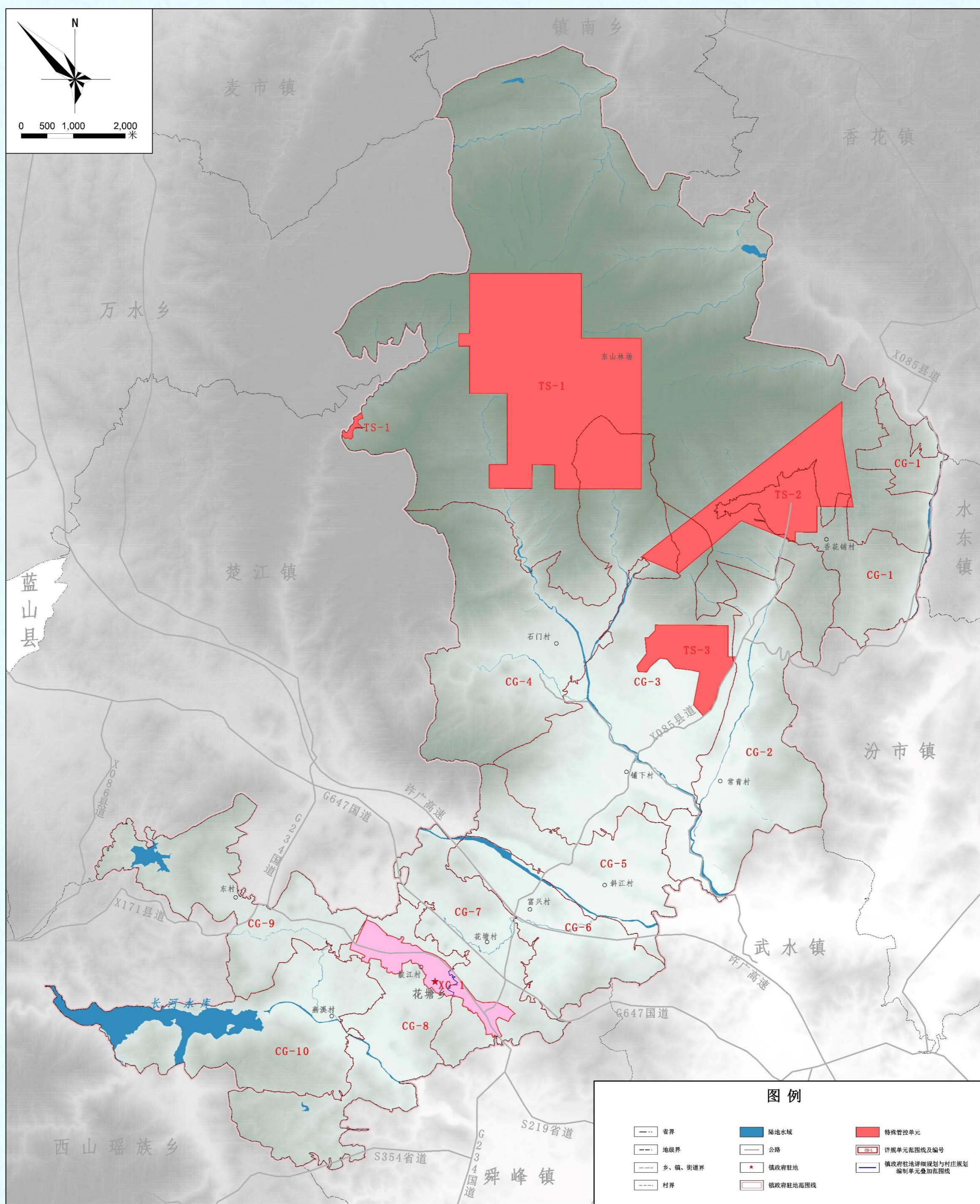
构建“1+10+3”的详细规划编制单元

按照全域全覆盖、无重叠、边界闭合的原则，依据行政界线、村庄分类、乡镇政府驻地范围、地理位置等因素，将全域划分为14个详细规划编制单元。

□ 乡镇政府驻地详细规划单元1个

□ 村庄规划单元10个

□ 特殊管控单元3个



05 镇政府驻地规划

1. 用地布局
2. 道路交通规划
3. 公共设施规划



5.1

用地布局

通过整合乡镇政府驻地周边村庄用地,满足乡镇发展需求

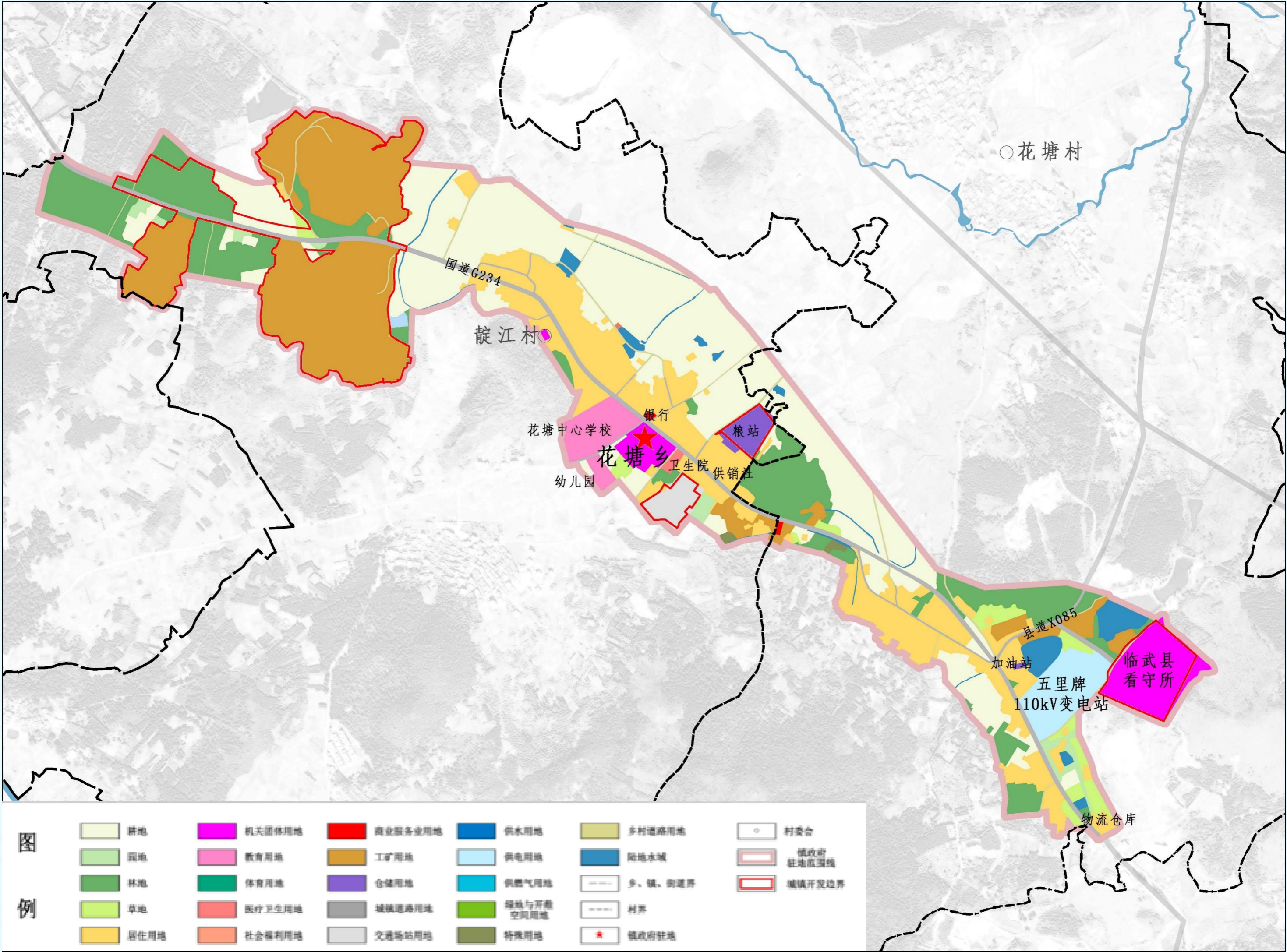
● 规划范围

乡镇政府驻地面积：136.95公顷

城镇开发边界面积：36.16公顷

● 用地布局

新增建设用地49.74公顷，其中新增城镇建设用地37.04公顷，新增村庄建设用地6.26公顷。



5.2

道路交通规划

完善道路体系，提升交通组织

◆ 路网等级

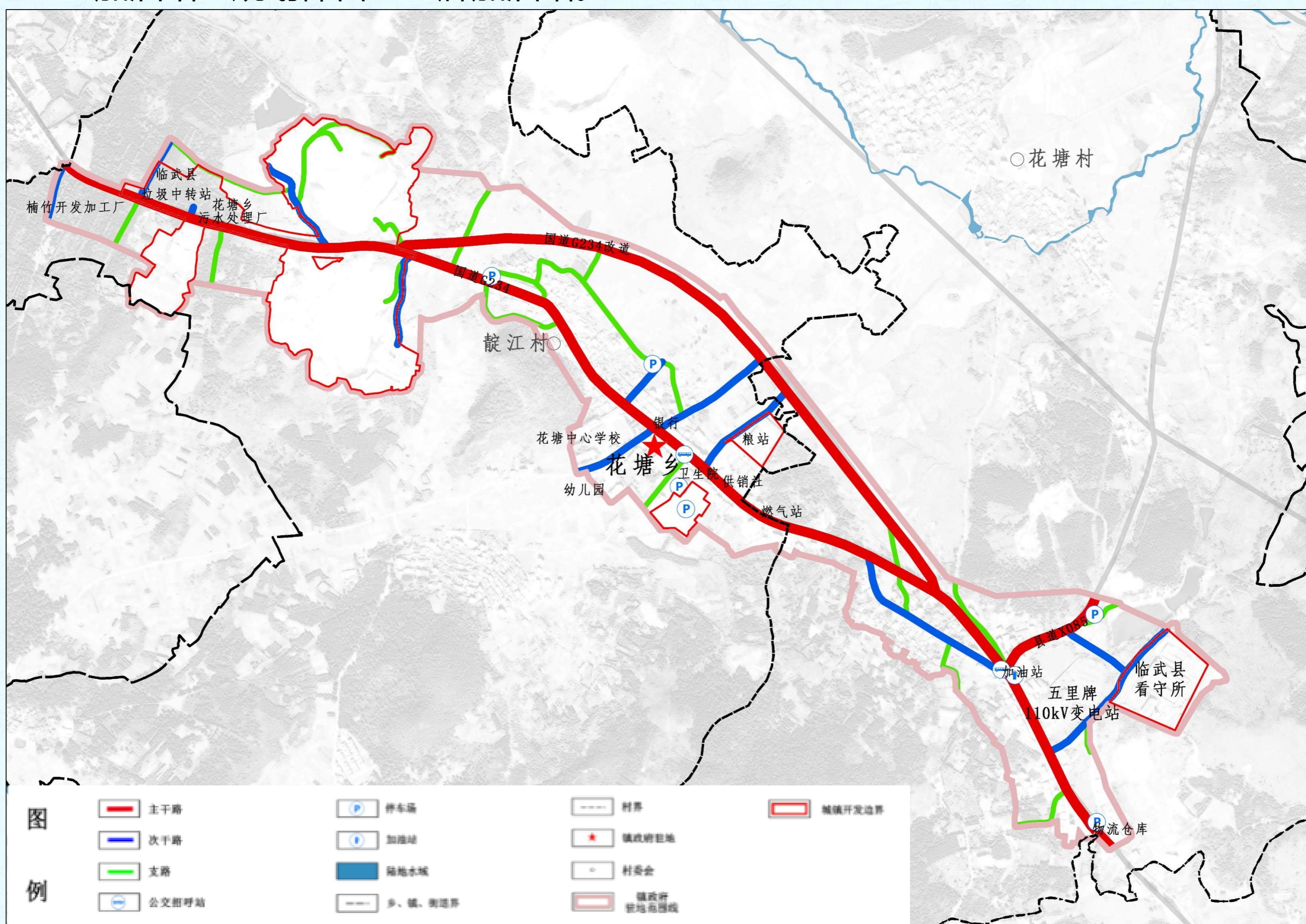
- 主干路规划。规划形成“一横一纵”的主干道骨架。“一横”即G234，“一纵”即X085。
- 次干路规划。规划次干道包括包括通往重大设施、居民村组的城镇道路及联通改道G234的道路。
- 支路规划。支路主要起集散交通的作用，包括村组内道路、设施、企业内部道路等。

◆ 交通服务设施

社会停车场：规划新增5处社会公共停车场，结合新增广场进行设置，其中物流仓库旁停车场设置新能源电车充电桩。

公交招呼站：规划保留现状花塘村、靛江村公交招呼站。

加油站：规划保留五里牌加油站。



□ 公共服务设施

合理确定花塘乡人民政府及有关站所、幼儿园、中小学、敬老院、卫生院、文化活动中心等各类公共服务设施用地规模及位置，建设和谐居民十五分钟生活圈，形成完善的公共服务体系。

□ 市政设施

供水工程设施：规划范围内主要由长河水厂供水，供水管网主要沿G234布置；

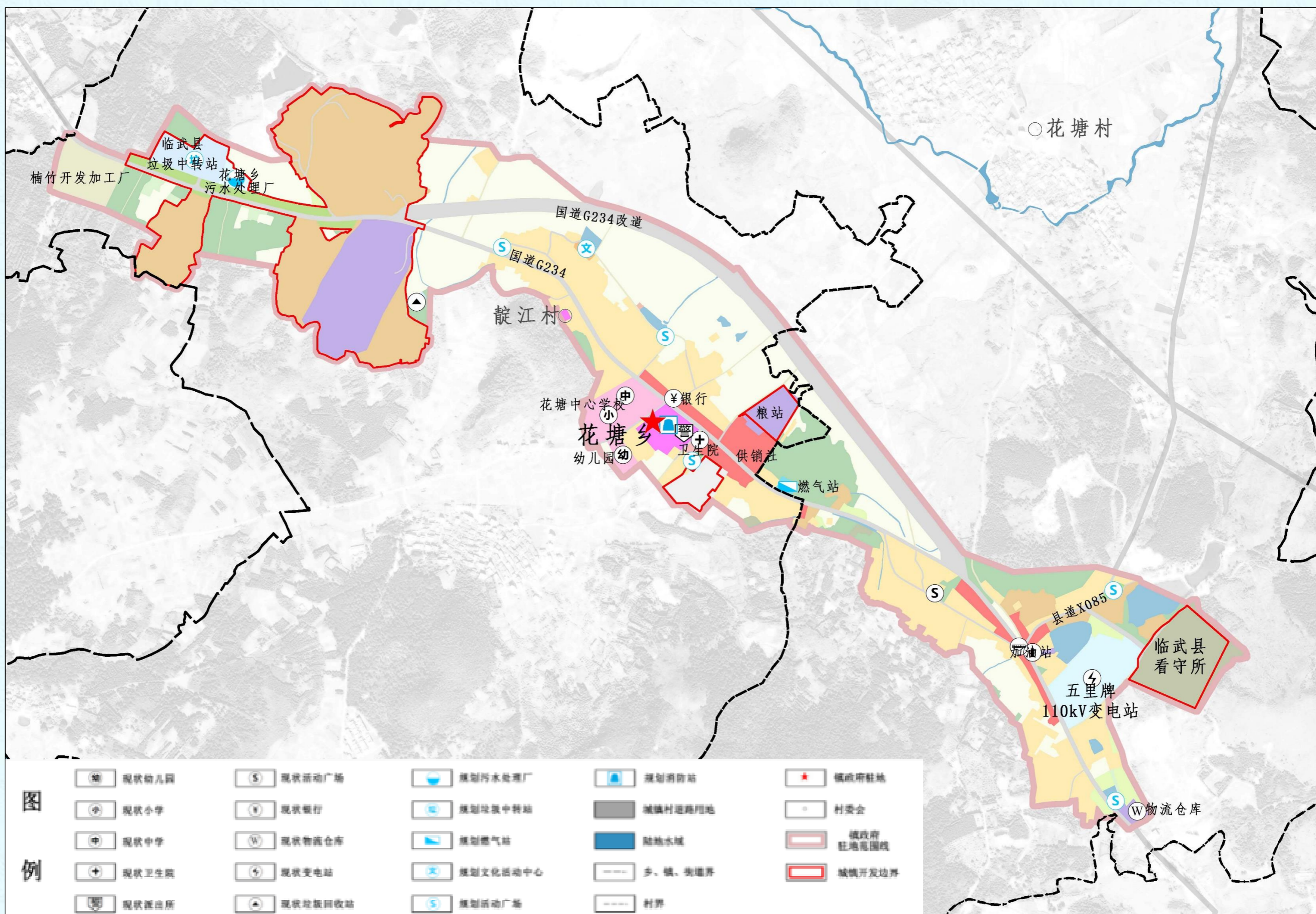
排水工程设施：规划新建花塘乡污水处理厂，占地面积0.39公顷；

电力工程设施：规划保留花塘供电所和五里牌变电站；

电信工程设施：规划进行新型5G设施升级，实现5G信号覆盖；

燃气工程设施：规划新建1处燃气站，位于G234北侧，用地面积0.18公顷，主要为三级液化石油气供应站；

环境卫生设施：规划设置临武县垃圾中转站1处，面积1.70公顷。保留现状垃圾回收站，规划按70米服务半径设置垃圾收集容器，公共厕所结合绿地公园进行设置。



06

规划实施 保障

1. 建设计划

2. 重大项目计划

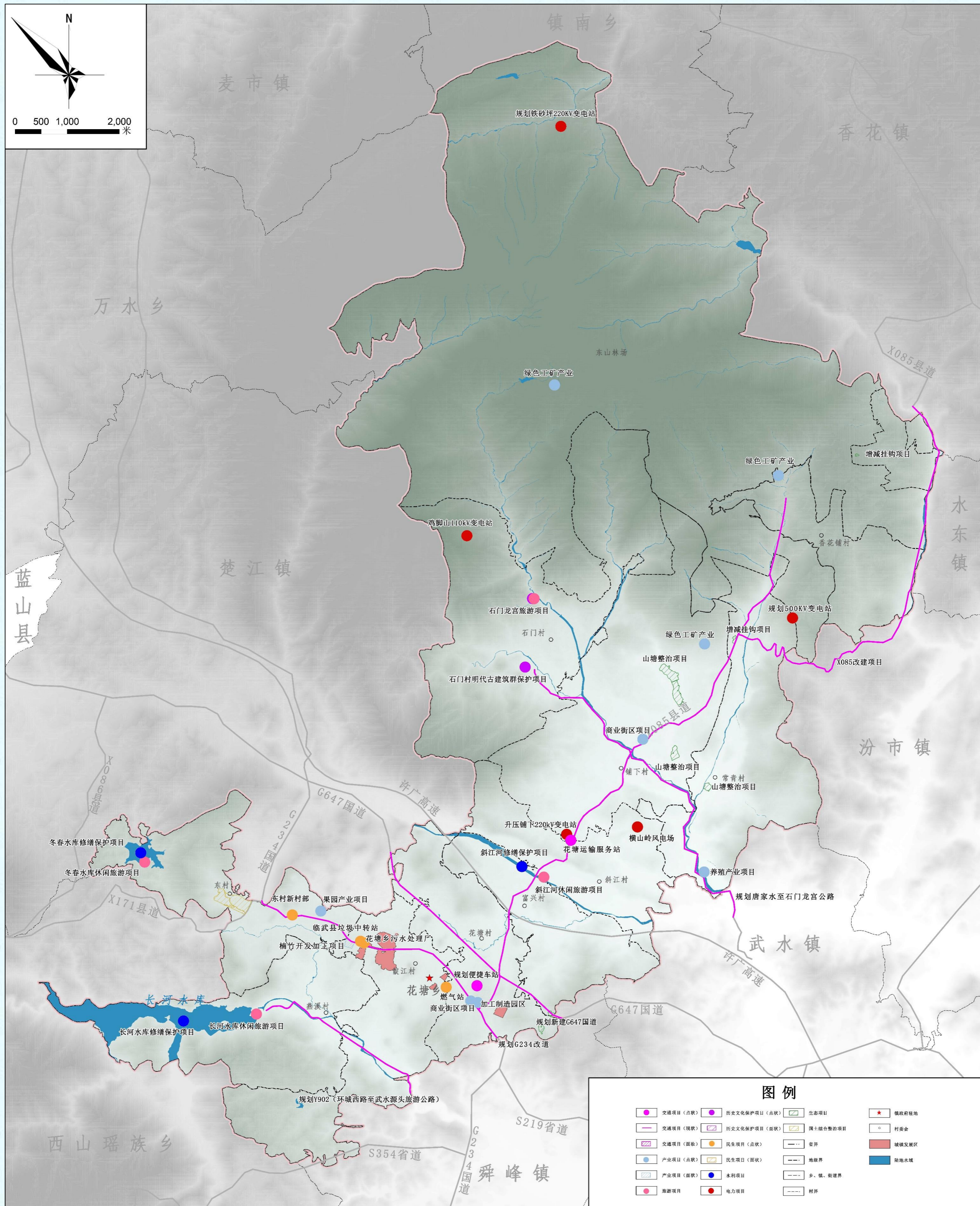


6.1

建设计划

推动交通、水利、能源、环卫、电力等8个方面项目落地

结合花塘乡调研工作与全域土地综合整治试点情况，与临武县国民经济和社会发展规划“十四五”规划做好衔接，从交通、水利、能源、电力、环保、旅游、产业发展等项目建设等方面列出重大项目清单，对项目布局 and 时序做出统筹安排，建立重点建设项目安排表。





重大项目计划表

| 序号 | 项目类型 | 项目名称 | 建设性质 | 建设年限 | 所在行政区 | 备注 |
|----|--------|---------------------------|------|-----------|---------|-------|
| 1 | 交通 | 杉木溪至花塘铺公路工程 | 改扩建 | 2021-2030 | 花塘乡 | X085 |
| 2 | 交通 | 五里牌至新地冲公路 | 改扩建 | 2021-2030 | 花塘乡 | X085 |
| 3 | 交通 | 五里堆至深坑里公路 | 改扩建 | 2021-2030 | 花塘乡 | X085 |
| 4 | 交通 | 唐家水至石门龙宫公路 | 新建 | 2021-2030 | 花塘乡 | Y918 |
| 5 | 交通 | 环城西路至武水源头旅游公路 | 新建 | 2021-2030 | 花塘乡 | Y902 |
| 6 | 交通 | S219临武县花塘至元富公路工程 | 改扩建 | 2021-2030 | 花塘乡 | 现G234 |
| 7 | 交通 | 国道G647建设 | 新建 | 2021-2030 | 花塘乡 | G647 |
| 8 | 交通 | 便捷车站建设 | 新建 | 2021-2030 | 花塘村 | |
| 9 | 交通 | 花塘运输服务站 | 新建 | 2021-2030 | 铺下村 | |
| 10 | 交通 | 花塘乡村道提质改造工程 | 改扩建 | 2021-2035 | 花塘乡 | |
| 11 | 产业 | 花塘商业街区建设 | 改扩建 | 2021-2030 | 靛江村、花塘村 | |
| 12 | 产业 | 铺下商业街区建设 | 改扩建 | 2021-2030 | 铺下村 | |
| 13 | 产业 | 花塘加工制造园区 | 新建 | 2021-2030 | 花塘村 | |
| 14 | 产业 | 精品果蔬基地 | 新建 | 2021-2030 | 花塘乡 | |
| 15 | 产业 | 富森楠竹全产业链开发加工项目 | 新建 | 2021-2030 | 靛江村 | |
| 16 | 产业 | 工业固废（锂渣）消纳场建设 | 新建 | 2021-2030 | 靛江村 | |
| 17 | 产业 | 临武县城北物流园配套基础设施（长石粉物流仓库）建设 | 新建 | 2021-2030 | 靛江村 | |
| 18 | 产业 | 绿色矿山开发项目 | 新建 | 2021-2035 | 东山林场 | |
| 19 | 旅游 | 石门龙宫景区建设 | 改扩建 | 2021-2030 | 石门村 | |
| 20 | 旅游 | 斜江河休闲旅游项目 | 新建 | 2021-2030 | 斜江村 | |
| 21 | 旅游 | 长河水库休闲旅游项目 | 新建 | 2021-2030 | 燕溪村 | |
| 22 | 旅游 | 冬春水库休闲旅游项目 | 新建 | 2021-2030 | 东村 | |
| 23 | 历史文化 | 石门村明代古建筑群保护项目 | 改扩建 | 2021-2030 | 石门村 | |
| 24 | 民生 | 东村新村部建设 | 新建 | 2021-2025 | 东村 | |
| 25 | 民生 | 花塘乡污水处理厂建设 | 新建 | 2021-2030 | 花塘乡 | |
| 26 | 民生 | 临武县垃圾中转站 | 新建 | 2021-2030 | 花塘乡 | 县级 |
| 27 | 民生 | 花塘乡燃气站 | 新建 | 2021-2030 | 花塘乡 | |
| 28 | 民生 | 花塘乡公益性节地生态安葬设施 | 新建 | 2021-2030 | 花塘乡 | |
| 29 | 水利 | 斜江河修缮保护项目 | 改扩建 | 2021-2030 | 斜江村 | |
| 30 | 水利 | 长河水库修缮保护项目 | 改扩建 | 2021-2030 | 燕溪村 | |
| 31 | 水利 | 冬春水库修缮保护项目 | 改扩建 | 2021-2030 | 东村 | |
| 32 | 电力 | 花塘500KV变电站 | 新建 | 2021-2035 | 花塘乡 | |
| 33 | 电力 | 铁砂坪220KV变电站 | 新建 | 2021-2035 | 花塘乡 | |
| 34 | 电力 | 升压铺下220KV变电站 | 改扩建 | 2021-2035 | 花塘乡 | |
| 35 | 电力 | 鸡脚山110KV变电站 | 新建 | 2021-2035 | 花塘乡 | |
| 36 | 电力 | 铺下变电站至寨坪变电站110千伏线路工程 | 新建 | 2021-2035 | 花塘乡 | |
| 37 | 电力 | 110千伏铺下变电站2#主变扩建工程 | 改扩建 | 2021-2035 | 花塘乡 | |
| 38 | 电力 | 铺下至武水110千伏新建线路工程 | 新建 | 2021-2035 | 花塘乡 | |
| 39 | 电力 | 铺下变至香花变110千伏新建线路工程 | 新建 | 2021-2035 | 花塘乡 | |
| 40 | 电力 | 常青至麦市110千伏新建线路工程 | 新建 | 2021-2035 | 花塘乡 | |
| 41 | 电力 | 铺下变至岑塘变220千伏线路改造工程 | 改扩建 | 2021-2035 | 花塘乡 | |
| 42 | 电力 | 横山岭风电场 | 新建 | 2021-2035 | 花塘乡 | |
| 43 | 生态 | 花塘乡矿山生态修复工程 | 改扩建 | 2021-2035 | 花塘乡 | |
| 44 | 生态 | 花塘乡小流域水体综合整治项目 | 改扩建 | 2021-2030 | 花塘乡 | |
| 45 | 生态 | 武水河流域水环境综合治理 | 改扩建 | 2021-2025 | 花塘乡 | |
| 46 | 生态 | 斜江河流域水环境综合治理 | 改扩建 | 2021-2025 | 花塘乡 | |
| 47 | 生态 | 排形河流域水环境综合治理 | 改扩建 | 2021-2025 | 花塘乡 | |
| 48 | 生态 | 花塘乡林地生态保护和修复工程 | 改扩建 | 2021-2030 | 花塘乡 | |
| 49 | 国土综合整治 | 高标准农田建设 | 改扩建 | 2021-2035 | 花塘乡 | |
| 50 | 国土综合整治 | 旱改水 | 改扩建 | 2021-2035 | 花塘乡 | |
| 51 | 国土综合整治 | 恢复耕地 | 改扩建 | 2021-2035 | 花塘乡 | |